



TOIMINTASUUNNITELMA JA TALOUSARVIO 2010



Pyöräilyä Hyvässä Seurassa

Hallitus 11.11.2009
Vuosikokous 29.11.2009

SUOMEN PYÖRÄILYUNIONI ry - FINLANDS CYKEL UNION rf

TOIMINTA- JA TALOUSSUUNNITELMA VUODELLE 2010

YLEISTÄ

Suomen Pyöräilyunioni ry:n päämääränä on toimia tarkoituksensa sekä strategian mukaisesti jäsenseurojensa valtakunnallisena etujärjestönä, jotta jäsenseurat voivat edistää jäsentensä pyöräilyharrastusta ja tavoitteiden saavuttamista kaikilla tasoilla eri pyöräilymuodoissa. Pyöräilyunioni toimii pyöräilyä ja erityisesti kilpapyöräilyä eri muodoissa harrastavien edunvalvojana, organisoitsijana ja yhteistyötahona. Merkittävä tehtävä SPU:lla on myös nuoriso- ja harrastepyöräilyn edistämisessä ja seuratoiminnan tukemisessa.

Pyöräilyä hyvässä seurassa teema on Suomen Pyöräilyunionin toiminnan keskeinen ajatus vuonna 2010. Tavoitteena on seurojen toimintaa tukevien toimien kehittäminen ja toteuttaminen. Pyöräilyunionin ja seurojen tavoitteena on kilpapyöräilyn ohella edesauttaa mahdollisimman monen Suomessa asuvan ihmisen liikkumista pyörällä koko elinajan ajan. Toiminnan arvopohjana ovat Reilun Peli-liikunnan ja urheilun eettiset periaatteet. Myös erityisryhmien pyöräilymahdollisuuksien kehittämistä pyritään edesauttamaan. Seuroissa tapahtuva kansalaistoiminnan aktivointi sekä lisääminen ovat päämäärinä. Yksi osa-alue on edistää pyörällä tapahtuvaa hyötyliikuntaa. Vapaaehtoisten pitempiäaikaiseen mukanaoloon ja jaksamiseen pyritään löytämään kannustimet. Merkittävä rooli on nuorten harraste- ja kilpailutoiminnan kehittämisessä ja tukemisessä, jotta myös tulevaisuudessa turvataan niin määrällinen kuin laadullinen pyöräilytoiminta maassamme. Eri osa-alueilla tavoitteisiin pääsy edellyttää perusyksikkönä olevan seuratyön ylläpitoa ja kehittymistä.

SPU:n toimintasuunnitelman lähtökohtana ovat liittohallituksen, jaostojen ja valiokuntien yhteistyönä laatimat tavoitteet ja toimintatavat, joilla on vuosikokouksen hyväksyntä. Tavoitteena on yhdessä pyöräilyseurojen ja eri pyöräilyn sekä liikunnan sidosryhmien kanssa toteuttaa ja kehittää maamme pyöräilyä ja pyöräilijöiden olosuhteita laaja-alaisesti, aikuis-, nuoriso-, harraste-, kilpapyöräilyn sekä huippu-urheilun osa-alueilla. Keskeisenä pyrkimyksenä on pyöräilyharrastuksen lisääminen kaikilla osa-alueilla.

Pyöräily on yksi harrastetuimmista hyöty- ja kesäliikuntamuodoista. Suomalaisen aikuisväestön toiseksi suosituin liikuntamuoto on pyöräileminen, jonka harrastajamäärä on runsaat 800 000. Säännölliseen seuratoimintaan osallistuu tutkimusten mukaan noin 3000 19-65 vuotiaista aikuista, eli alle 0,5 prosenttia pyöräilevistä aikuisista. Pääosin pyöräilyharrastus tapahtuu siis omatoimisesti, ilman seurojen ohjausta.



Pyöräilyä harrastavien mahdollisuuksia osallistua ohjattuun ja säännölliseen seuratoimintaan tulee lisätä. Tavoitteeksi on asetettu seuroissa tapahtuvan säännöllisen ohjatun pyöräilytoiminnan kaksinkertaistamista. Tasoryhmien lisäksi pyritään tukemaan harrastepyöräilyä erityisjärjestelyin. Erityisjärjestelynä toimii ns. **perälautamalli**, joka sopii pienemmille seuroille, tai vaikka perinteisiin kuntoajoihin keskinopeus ja tasoryhmien ohella.

SUOMEN PYÖRÄILYUNIONI ry

Erityisen tärkeänä pidetään nuorten mukaan saaminen lajin pariin niin harrastajamäärien kuin myös nykyisen huippupyöräilyn tason säilymisen ja kehittymisen kannalta. Nuorien harjoitus ja harrasteryhmien toteuttamisen apuna voidaan käyttää Fillari ja Kilpapyöräilykoulun materiaalina.

Talouden osalta tilanteen uskotaan paranevan, kun julkisenvallan panostus liikuntaan on lisääntymässä Veikkauksen hyvän tuoton seurauksena. Toisaalta kuntatalouden heikot näkymät tuovat paineita erityisesti seurojen ja eri tapahtumien tukiin. Lajiliiton menojen lisääminen tulee tehdä harkiten, jotta talouden tasapaino voidaan säilyttää. Strategian ja kehittämisohjelman tarkistusta ja uusimista toteutetaan suunnitelmien ja päätösten mukaisesti. Hallituksen, jaostojen sekä valiokuntien tavoitteellisempaan ja suunnitelmallisempaan toimintaan kiinnitetään entistä suurempi huomio. Erityisliikuntaan, nuorisotoimintaan ja seuratoiminnan kehittämiseen suuntautuvien projektien käynnistäminen ja tukeminen ovat myös toiminnan painopistealueina. Tulevaisuudessa kehitetään toimia omatoimisen varainhankinnan turvaamiseksi. Avustusten ja tukien tason nostamiseksi tehdään työtä aktiivisesti.

Nuorten- ja aikuisten harrasteliikunnan osa-alueiden kehittämisen tavoitteet on asetettu siten, että pyöräilyn omatoiminen harrastustoiminta tapahtuisi enemmän seurojen toteuttamana ja niiden alaisuudessa. Kuntoilijoille pyritään tarjoamaan ainakin suurimmilla paikkakunnilla keskinopeuteen perustuvia tasoryhmiä. Pyörällä tapahtuvan siirtymisen ja liikumisen lisääminen ja turvallisuuden parantaminen ovat asioita, joita pyritään kehittämään eri yhteistyötahojen kanssa. Pyöräilyn ympäristöarvot ja pyöräilyyn liittyvät monet myönteiset tekijät pyritään hyödyntämään SPU:n ja seurojen toiminnassa.

Nuorten kohdalla kehitetään ja uudistetaan Fillarinappulakouluprojektia ja tämän jatkona olevaa Kilpapyöräilykoulutoimintaa kehitetään edelleen 15-18 vuotiaiden toimintaa tukevasti. Seuratoiminnan tueksi aloitettua Koululaispyöräilyprojektia jatketaan toimittamalla kouluille ja järjestöille projektiin liittyvää materiaalia. Seuratasoa tukevan toiminnan myötävaikutuksella pyritään saamaan uudenlainen kohderyhmä mukaan seuratoimintaan. M/N-16 ja-18 luokissa tapahtuvan poistuman korjaamiseksi kehitetään erityistoimia. Alueellisen leiritystoiminnan avulla pyritään tukemaan nuorten kilpapyöräilyn harrastamista.



Huippu-urheilun tilanne pyöräilyssä on resursseihin nähden kohtuullinen. Pyöräilijöistämme kolme ajaa ammattilaisjoukkueessa ja tämän lisäksi muutamia ajajia polkee Euroopassa pienemmissä ammattilais- tai amatöörjoukkueissa. Merkittävimpänä tavoitteena ovat lajiryhmien MM-, EM- ja PM-kilpailut. Lajiryhmien kannalta maailmancupin osakilpailuihin osallistuminen on tähdellistä, koska eri lajimuotojen MM-kilpailuihin osallistuminen on mahdollista ainoastaan menestymällä cupin osakilpailuissa. Cup- ja arvokilpailuissa menestymisellä tavoitellaan MM-kilpailujen ja Olympialaisten osanotto-oikeutta.

SUOMEN PYÖRÄILYUNIONI ry

Kansallistenkilpailujen järjestäminen on yksi seuratoiminnan kulmakivistä. Kilpailuihin liittyvien tukitoimien kehittämiseen tulee saada jaostojen ja koko seurakentän tuki, jotta kattava kilpailutoiminta voidaan taata. Kansallisen kilpailutoiminnan kehittämiseksi ja tukemiseksi pyritään kehittämään ja jatkamaan cupkilpailusarjoja. Cupsarjat pyritään toteuttamaan Unionin ja yhteistyökumppaneiden tuella. Tulos- ja toimistopalvelujen osalta pyritään kehittämään toimivia ja edullisia yhteistyötapoja.



Pyöräilyn ja erityisesti huippupyöräilyn saama julkisuus tulee hyödyntää unionin ja seurojen toiminnassa. Kaikkiaan tiedottamiseen on saatava lisää ammattimaisuutta ja tämän kautta kiinnostavuutta ja näkyvyyttä. Sähköisenviestinnän alueella pyritään hyödyntämään internetin ja sähköpostin tuomia mahdollisuuksia. TV näkyvyyden lisäämisen kautta erilaisten yhteistyösopimusten mahdollistuminen olisi huomattavasti helpompaa.

Sääntö- tuomaritoimintaan liittyvää kehittämistä ja päivittämistä jatketaan. Muutokset ja tarkennukset pyritään tuomaan ajajien ja toimihenkilöiden tietoisuuteen valistuksen ja koulutuksen avulla. Sääntöpäivitykset pyritään julkaisemaan omilla internetsivuilla mahdollisimman nopeasti. Sääntökansi on painettupäivitys pyritään toteuttamaan kauden aikana. Painettu päivitys toimitetaan aktiivisesti toiminnassa oleville tuomareille ja päivityksen tilaaville.



SPU on sitoutunut kansainvälisiin ja kansallisiin dopingsääntöihin ja niiden tuomiin vaatimuksiin. Dopingiin liittyvää valistustoimintaa jatketaan edelleen omissa julkaisuissa sekä leireillä ja eri tilaisuuksissa. Dopingin vastainen toiminta ja oikean tiedon antaminen sekä huippu-pyöräilijöille, kansallisentason kilpailijoille ja harrastajille on merkittävässä osassa. Kansallisesti dopingtestien tekemisestä vastaa Anti dopingtoimikunta, ADT.

SPU sitoutuu Puhtaasti paras -ohjelmaan, joka edistää puhdasta urheilua. Ohjelma kunnioittaa puhtaita urheilijoita ja reilun pelin arvoja. Ohjelma nostaa valokeilaan ne urheilijat, jotka urheilevat eettisesti: lajiaan, kilpakumppaneitaan ja itseään kunnioittaen. Ohjelma haastaa urheilua seuraavat suomalaiset, urheilujärjestöt, urheilijan lähipiirin ja urheilijat mukaan reiluun peliin.

SPU pyrkii edistämään Kansainvälisen pyöräilyliiton UCI:n uutta interaktiivinen antidopingohjelmaa. Kaikkien lajin piirissä olevine tulee tuntee ohjelma ja kannustaa pyöräilijät käyttämään sitä henkilökohtaisen tiedon karttumiseksi. UCI on tar koituksella ottanut linjaksi eettisen tiedottamisen, missä dopingiin liittyvät asiat kerrotaan sellaisina kuin ne ovat ilman uhkailuja ja mustamaalaamista. Ohjelma on esitelty tarkemmin UCI:n internetsivuilla.

Tasa-arvoon, oikeudenmukaisuuteen ja eettisyyteen liittyvät arvot pidetään Pyöräilyunionin ja seurojen toiminnan perusasioina.

Yhteistyön jatkaminen ja kehittäminen eri sidosryhmien kanssa on merkittävää erilaisissa pyöräilyä koskevissa edunvalvonta- ja kehittämistoimissa. Yhteistyötä kehitetään ja toteutetaan henki lö- ja talousresurssien puitteissa.

PYÖRÄILYUNIONI ry:n VISIO

Tavoitteena on luoda toimivat puitteet tavoitteelliseen ja tulokselliseen pyöräilytoimintaan kaikilla tasoilla sekä edellytykset pyöräilyn harrastajia, yleisöä, tiedotusvälineitä ja yhteistyökumppaneita kiinnostavien laadukkaiden sekä monimuotoisten pyöräilytapahtumien ja -tuotteiden toteuttamiseen.

Tavoitteemme mukaisesti

nuorisotoiminta

- 1 on nuoria kiinnostavaa, vetovoimaista ja nykyaikaista
- 2 on tavoitteellista ja luo edellytykset kehittyä omista taipumuksista ja tavoitteista lähtien
- 3 on aikaansaanut kiinnostavan nuorisotapahtuman #Kultainen Kampi+
- 4 tuo mukanaan toimintaan uusia henkilöitä ja yhteistyökumppaneita
- 5 toimii Reilun Pelin sääntöjä noudattaen laajasti koko valtakunnan alueella

harraste- ja aikuisliikunta

- 1 toimii nykyaikaisesti harrastajien liikuntatarpeita ja tavoitteita palvellen koko elinkaaren
- 2 luo uusia suuria harrastajamääriä kiinnostavia tuotteistettuja, myös kaupallisia toimintamuotoja
- 3 on valtakunnallisesti ja alueellisesti tapahtumiltaan tiedotusvälineitä kiinnostavaa
- 4 tuo mukanaan toimintaan uusia henkilöitä ja yhteistyökumppaneita

huippu- ja kilpapyöräily

- 1 on ammattimaista, tavoitteellista ja tuloksellista
- 2 on saanut kansainväliselle huipputasolle useita suomalaisia pyöräilijöitä
- 3 on saanut näkyvän osuuden tiedotusvälineissä
- 4 on kilpailutoiminnaltaan monimuotoista, yleisöä ja yhteistyökumppaneita kiinnostavaa ja vähintään yhden huipputapahtuman sisältävä
- 5 on eettistä ja tasa-arvoista

järjestötoiminta

- 1 on hallinnoltaan ja jäsenistöltään tulos- ja kehityshakuista, motivoitunutta, sitoutunutta ja tarkoituksenmukaisesti organisoitu
- 2 on henkilöstöltään ammattitaitoista, tavoitteisiin sitoutunutta, kehityshakuista ja on määrältään tavoitteisiin nähden oikein mitoitettu
- 3 on taloudeltaan tasapainoinen ja tavoitteidemme mukaisiin panostuksiin pysyvää
- 4 on tuonut seuratoimintaa ja tapahtumien järjestämistä tukevia tuotteita

JÄRJESTÖTOIMINTA JA HALLINTO

Suomen Pyöräilyunionin ylintä päätäntävaltaa käyttävät jäsen seurat vuosikokouksissa. Syysvuosikokouksessa valitaan luottamushenkilöt, hyväksytään toiminta- ja talousarvio. Kevätkokouksessa hyväksytään toimintakertomukset ja tilinpäätös. Vuosikokouksen hyväksymää toiminta- ja talousarviota toteutetaan hallituksen ohjauksessa ja päätöksin. Puheenjohtaja vastaa yhteyksiä muihin liikuntajärjestöihin sekä Pohjoismaiseen (NCF), Euroopan (UEC) ja kansainväliseen Pyöräilyliittoon (UCI). Hallituksen jäsenillä on kehittämisohjelma mukaiset vastuualueet. Hallituksen apuna ja alaisuudessa toimii jaostot sekä valiokunnat, jotka vastaavat oman toimi- ja vastuualueensa toiminta- ja taloussuunnitelmien seurannasta ja toteutumisesta. Sääntö- ja tuomarivaliokunta ottaa vastuuta sääntöihin liittyvissä ratkaisuissa.

Toimihenkilöt valmistelevat, avustavat, valvovat ja toteuttavat hallituksen ja apuelinten tekemiä päätöksiä toimenkuviansa ja myönnettyjen valtuuksien mukaisesti.

Liiton toimisto palvelee vuokratiloissa Helsingissä SLU:n toimitalossa osoitteessa Radiokatu 20 ja Tampereella osoitteessa Hämeenpuisto 28. Varuste- ja materiaalivarasto on vuokrattu SLU:n toimitalosta.

Toiminnanjohtaja vastaa hallinnosta, talouden seurannasta, kilpailutoiminnasta, koulutuksesta ja valmennuksesta sekä yhteydenpidosta.

Toimistosihteerin vastaa seurapalveluista, tiedottamisesta, internetsivujen päivittämisestä, laskutuksesta, kansainvälisistä yhteyksistä, ajaja- ja seurarekisteristä jne.

Erityis-, seura ja nuorisotoimintaan pitäisi palkata henkilö, jolle kuuluisi mainittujen osaluokkien toiminnan kehittäminen ja toteuttaminen. Palkkauksen toteuttaminen on pitkälti riippuvainen liiton saaman valtionavun tasosta. Vaihtoehtoisesti toiminnan vaatimat tehtävät voidaan hankkia ostopalveluna alan yritysiltä tai henkilöiltä.

Nuorisoprojekteja jatketaan nuorisajaoston ja seurojen toimesta. Junioreiden määrän lisääminen sekä kv. menestykseen tähtäävä toiminta tulevat olemaan yksi painopistealueita.

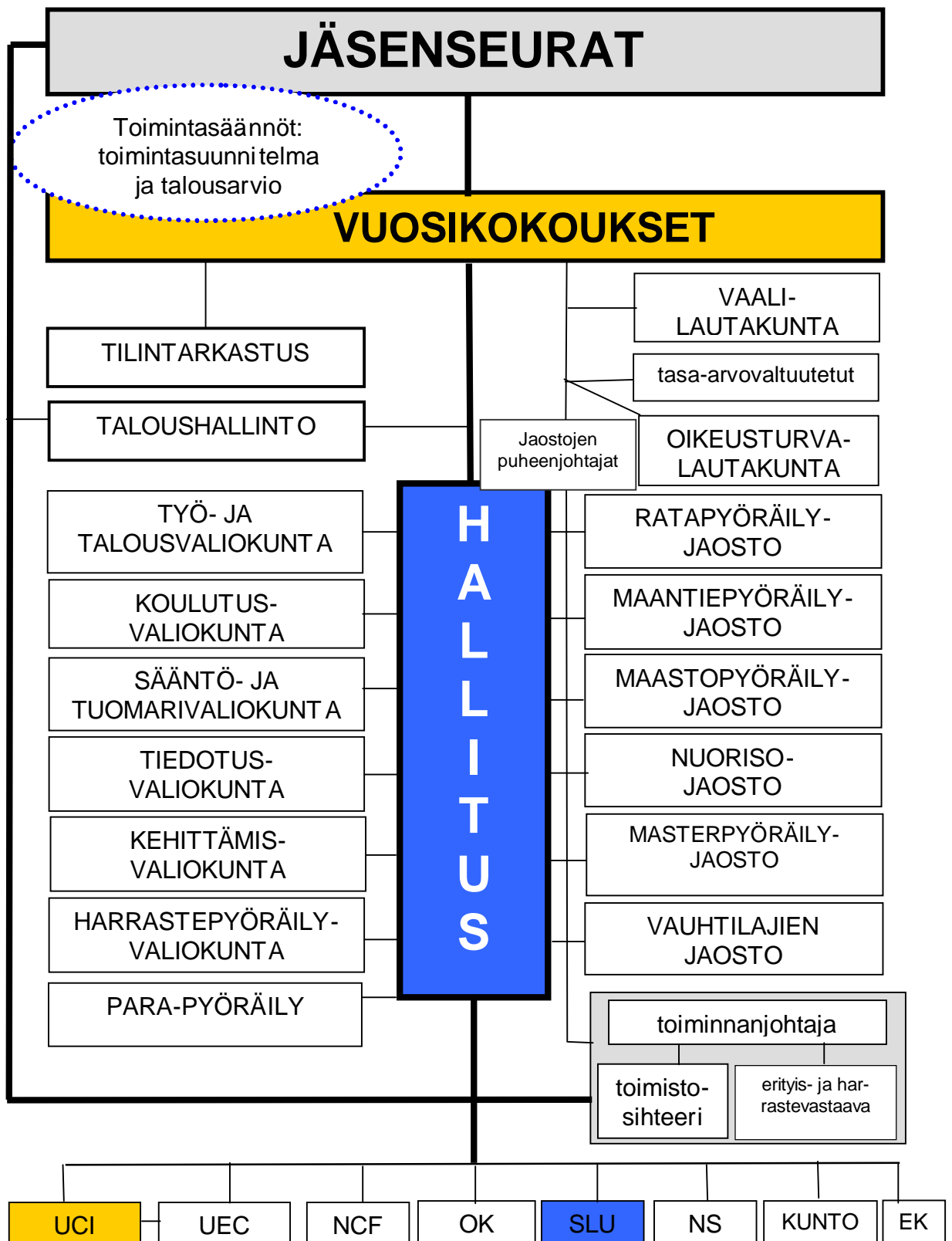
Ohjaaja-, valmentaja- ja tuomarikoulutus toteutetaan OTO kouluttajien toimesta kulukorvausperusteisesti.

Erilaisiin avustaviin ja projektiluontoihin tehtäviin voidaan palkata henkilöitä mm. erityis-, koulutus- tai työllistämisvaroin. Tarvittaessa osa tehtävistä voidaan siirtää ostopalveluina hoidettavaksi.

Taloushallintoon liittyvät palvelut hankitaan ulkopuolisina ostopalveluina Laskentapaikka OY:ltä. Tilintarkastajat valitaan vuosikokouksessa. Jäsen- ja ajajarekisterin ylläpidon hoitaa liittosihteerin ja cupkilpailujen pistelaskennan jaostot hoitavat henkilökunnan tukemina.

Ilmoitusmyynnistä ja yhteistyösopimusten hankkimisesta vastaa hallitus ja jaostot yhdessä toiminnanjohtajan kanssa. Ilmoitusten myyntiin ja yhteistyösopimusten hankintaan voidaan käyttää ulkopuolista ostopalvelua provisioperusteisesti.

SUOMEN PYÖRÄILYUNIONI ry:n ORGANISAATIOKAAVIO



OHJELMAT JA HANKKEET

REILU PELI

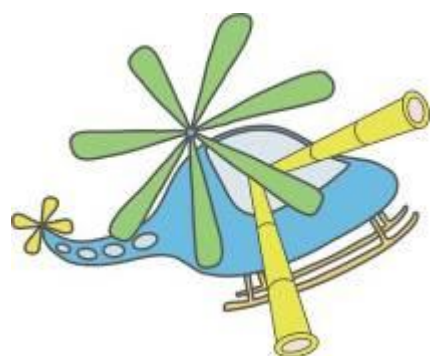
Suomen Pyöräilyunioni ry on sitoutunut Suomalaisen liikunnan ja urheilun eettisiin periaatteisiin.

Liikunnan ja urheilun etiikka ja moraalit rakentuvat jokapäiväisistä kohtaamisista, joissa erilaiset toimintatavat ja periaatteet kohtaavat toisensa. Eettisyys ilmenee erilaisten yhteisöjen ja yksilöiden tapana toimia. Liikunnan ja urheilun eettiset periaatteet ovat syntyneet tarpeesta koota yhdeksi kokonaisuudeksi perusteet hyvälle urheilutoiminnalle. Liikuntakulttuurin yhteinen arvopohja on tavoite, mutta samalla tunnistettava liikunnan kentän toimijoiden erilliset lähtökohdat.

SPU osallistuu Reilu Peli hankkeeseen henkilökunnan ja hallinnon osalta kaikissa käytössä olevin resurssein. Reilu Peli on Suomen Pyöräilyunioni ry:n luonnollisena lähtökohtana toiminnan toteuttamiselle. Reilu Peli materiaali toimitetaan hallintoon kuuluville.

Yleiset perusteet:

- Toisen ihmisen ja elämän kunnioitus yhteisöllisesti ja yksilön tasolla
- Terveysten ja hyvinvoinnin edistäminen yhteisöllisesti ja yksilön tasolla
- Vastuu kasvatuksessa yhteisöllisesti ja yksilön tasolla
- Avoimuus, demokratia, rehellisyys ja oikeudenmukaisuus
- Kaikkien tasavertainen oikeus liikuntaan ja urheiluun
- Kestävä kehitys ja luonnon kunnioittaminen
- Monikulttuurisuus ja suvaitsevaisuus
- Dopingin vastaisuus
- Päihteiden ja lääkeaineiden vastuukäyttö
- Väkivalattomuus yhteisöllisesti ja yksilön tasolla
- Sukupuolisen häirinnän ehkäisy
- Yleisön turvallisuus ja viihtyvyys
- Vastuullinen taloudenpito



EETTINEN TOIMINTA

Eettinen työ on käsite, jonka alle voidaan nimetä useita asiakokonaisuuksia ja yhteiskuntavastuita. Etiikalla tarkoitetaan käyttäytymissääntöjä, jotka määrittelevät oikean ja väärän. Etiikka ilmenee moraalina, ihmisen sisäisenä äänenä, johon yhteiskunnan ja yhteisön säännöt ja normit vaikuttavat. Eettisellä työllä tarkoitetaan sitä toimintaa, jonka tavoitteena on koordinoida kokonaisuutta ja eri toimijoiden yhteistyötä sekä vastata ajankohtaisiin eettisiin kysymyksiin. Tavoitteena on synnyttää keskustelua ajankohtaisista aiheista ja kysymyksistä sekä toimia samalla tuntoelimenä tulevaisuuteen: tavoitteena on tunnistaa eettisen työn keskeiset haasteet ja toimia mahdollisuuksien mukaan ennaltaehkäisevästi. Työn kuvaan kuuluu sekä normatiivinen että kasvatuksellinen puoli. Lisäksi pyritään tukemaan linjauksia ja suosituksia oman ja jäsenseurojen toiminnan kehittämisessä (esim. sääntökysymykset). Toimintaan kuuluu nopea reagointi ja tarvittaessa lausuntojen antaminen sekä SPU:n hallituksen tukeminen eettisissä kysymyksissä. Jäsenjärjestöjen työtä tuetaan mahdollisuuksien mukaan. Tavoitteena on antaa tukea seurojen ja lajiryhmien sisäisiin kehitysprosesseihin, oppia toisilta sekä jakaa avoimesti hyviä malleja.

Suomen Pyöräilyunioni ry:n hallinnossa ja seuroissa toteutetaan lajiliiton hyväksymiä eettisiä suosituksia. Suosituksista informoidaan seurojen luottamushenkilöitä, urheilijoita, tapahtuman järjestäjiä ja toimihenkilöitä.

TASA-ARVO

SPU:n tavoitteena on tasa-arvoinen liikuntakulttuuri, jossa naisilla ja miehillä, tytöillä ja pojilla on yhdenvertaiset mahdollisuudet harrastaa, toimia ja päättää liikunnassa ja urheilussa koko elinajan. Tasa-arvotyön tavoitteena on taata erilaisille yksilöille ja heidän tekemisilleen samanlainen arvo. Kaikki erilaisia . kaikki samanarvoisia on tasa-arvotyön keskeinen teema.

SPU:n tasa-arvokäsitys ei rajaudu ainoastaan sukupuolten väliseen tasa-arvoon, vaikka se on korostunut tavoitteissa ja toimenpiteissä. Sukupuolten välisen tasa-arvon lisäksi tuetaan ja edistetään erityisryhmien tasa-arvoisuutta ja sukupolvien välisen tasa-arvon toteutumista sekä eri etnisten ryhmien tasa-arvoisuutta.

Pyrkimyksenä on avata tasa-arvoajattelua suomalaisessa liikuntaelämässä, pohtia ja määrittellä käyttämiämme tasa-arvon käsitteitä ja kehittää tasa-arvonäkökohtien arviointia eri tasoilla.

Toiminnassa pyritään takamaan pyöräilyharrastuksen parissa toimiville tasa-arvoiset mahdollisuudet sukupuolesta, etnisyydestä, kulttuuritaustasta, kielestä, vammaisuudesta, iästä, sairaudesta jne. riippumatta. Esiintyviin rikkeisiin puututaan sääntöjen ja lain suomissa puitteissa.

SPU:n tasa-arvoasioista vastaa vuosikokouksessa nietyt tasa-arvovaltuutetut.

SUVAITSEVUUS

SPU pyrkii toiminnassaan edistämään tasa-arvoista liikuntakulttuuria, jossa ihmisillä on yhdenvertaiset mahdollisuudet harrastaa, toimia ja päättää liikunnassa ja urheilussa koko eliniän. SPU:n monikulttuurisen liikunnan ja liikunnan suvaitsevaisuustyön tavoitteena on edistää hyviä etnisiä suhteita ja vähentää rasismia liikunnan keinoin, luoda yhteistyötä maahanmuuttajien ja kantaväestön välille liikunnan avulla sekä parantaa maahanmuuttajien osallistumista liikuntatoimintaan Suomessa. Kansainvälisen kilpailutoiminnan ja järjestöyhteistyön avulla kehitetään ja tuetaan kansainvälistä yhteistyötä.

KUSTANNUSTEN KOHTUULLISUUS

Lajin säännöillä pyritään laji pitämään edullisena, jotta mahdollisimman moni lapsi, nuori ja aikuinen voisi harrastaa pyöräilyä. Säännöillä rajoitetaan välineen merkitystä tulokseen ja tätä kautta pyritään pitämään harrastusvälineet tasavertaisina ja kohtuullisen hintaisina. Säännöissä on mm. rajattu välivaihto (pyörän etenemä yhdellä poljin kierroksella) eri ikäisillä aina vanhimpaan juniori luokkaan asti. Alle 15 vuotiailla on myös erilaisten lisälaitteiden kuten lisäohjaustangon ja ns. levykiekkojen käyttö kielletty.

Kilpailulisenssin maksu aloittelevilla on noin 20 % aikuisten vastaavasta maksusta. Osanottomaksut ovat 50 % aikuisten osanottomaksuista.

YMPÄRISTÖTYÖ

Kilpailusäännöillä rajataan ja ohjataan kilpailun tai tapahtuman järjestäjiä, kilpailijoita ja muita mukana olevia kestäväkehityksen mukaiseen toimintatapaan.

Maastopyöräilyssä kilpailureitit on suunniteltava ja toteutettava siten, että luontoon jää mahdollisimman vähän vaurioita kilpailijoiden, huoltojoukkojen tai kilpailun yleisön liikkumisen johdosta. Kilpailun jälkeinen maisemointi, kuten merkkkausmateriaalin ja roskien poistaminen on suoritettava välittömästi kilpailun tai tapahtuman jälkeen.

Maantiepyöräilyssä pyritään käyttämään mahdollisimman vähän kulkuvälineitä, jotka voivat aiheuttaa ympäristöongelmia. Säännöillä määrätään mahdollisimman monta huollettavaa yhtä huoltoautoa kohti. Seurat velvoitetaan yhdistämään useampi huollettava yhden huoltoauton alaisuuteen. Kilpailureitit tulee suunnitella siten, että kilpailusta aiheutuu mahdollisimman vähäinen haitta alueen asukkaille ja luonnolle.

Meluhaittoja, maaston turmelua, roskaamista, turhaa kulumista jne. vähennetään oheistuksen ja sääntöjen avulla.

Kuulutuslaitteet ja valaistus on säädettävä niin, että niistä aiheutuu mahdollisimman vähän haittaa tai häiriötä alueen asukkaille ja luonnon eläimistöille.

Liiton toimistoissa hyödynnetään kaikin keinoin kierrätysmateriaaleja ja syntyvät jätteet pyritään lajittelemaan mahdollisuuksien mukaan. Sähköisenviestinnän osuuden lisäämisellä saavutetaan paperin käytössä selkeitä säästöjä. Hallinnon ensisijaisena kulkutapana pyritään suosimaan julkisten kulkuvälineiden käyttöä.

ANTI-DOPINGOHJELMA

Suomen Pyöräilyunioni on sitoutunut noudattamaan Suomen Antidopingtoimikunta ADT ry:n Suomen antidopingsäännöstöä. Säännöstö sisältää WADA:n piirissä laaditun Maailman antidopingsäännöstön (World Anti-Doping Code WADC) asettamat vaatimukset kansallisille antidopingsäännöstoille. Suomen Pyöräilyunioni ry ja sen alaiset toimijat sitoutuvat noudattamaan kansainvälisen Pyöräilyliiton (UCI) sääntöjä.

Säännöstössä doping on määritelty vastaavasti kuin WADC:ssa. Dopingrikkomuksena pidetään tekoa, joka on säännöstössä määrätty dopingrikkomukseksi.

Dopingrikkomuksia ovat:

- kielletty aine tai näyttö kielletyn menetelmän käytöstä urheilijan elimistöstä otetussa näytteessä
- kielletyn aineen tai menetelmän käyttö
- kieltäytyminen dopingtestistä dopingvalvonnan välttely ja ilmoitusvelvollisuuden laiminlyönti
- dopingvalvonnan tai -testin manipulointi
- dopingaineiden hallussapito
- dopingaineiden ja -menetelmien levittäminen
- dopingin edistäminen

Seuraamuksena dopingrikkomuksesta voidaan määrätä kilpailutuloksen mitätöinti, urheilutapahtuman tulosten hylkääminen, urheilun toimintakielto tai kirjallinen varoitus. Dopingaineen tai -menetelmän käytöstä määrätään jatkossakin seuraamuksena normaalisti kahden vuoden toimintakielto. Dopingaineiden ja menetelmien levittämistä ja dopingin edistämistä pidetään moitittavampana tekona kuin käyttöä. Niistä määrätään vähintään neljän vuoden toimintakielto.

Dopingrikkomukseen syyllistyneen henkilön tuottamusta tai laiminlyöntiä arvioidaan seuraamusta määrättäessä. Tällä perusteella toimintakiellon pituutta voidaan lyhentää. Muutoksenhakua koskevissa säännöksissä huomioidaan dopingrikkomuksesta epäillyn henkilön oikeusturva ja oikeudenmukaisen käsittelyn periaatteet.

SPU on sitoutunut noudattamaan Maailman Antidopingtoimisto WADA kielletyistä lääkeaineista ja menetelmistä urheilussa voimassa olevaa listaa.

Testit toteutetaan ADT:n toimesta ja kustannuksella. Testaukset ovat painottuneet lajiryhmien edustus- ja maajoukkueiden urheilijoihin. Veritestejä (EPO) tehdään tarpeen ja resurssien mukaan.

Dopingiin liittyvä valistus ja tiedottaminen toteutetaan SPU:n julkaisuissa ja internetsivulla. Koulutusta ja valistusta annetaan leireillä ja eri tilaisuuksissa. Seuroille ja edustusurheilijoille toimitetaan lista kielletyistä lääkeaineista ja menetelmistä.

Mestaruuskilpailujen yhteydessä pyritään toteuttamaan dopingintietotori yhdessä ADT:n kanssa.

SPU ja kv. kilpailutoiminnassa mukana olevat pyöräilijät osallistuvat kansainvälisen pyöräilyliiton UCI:n dopinginvastaiseen valistus- ja testaustoimintaan.

MAASTOPYÖRÄILYN KEHITYSTYÖ

Maastopyöräilytoiminnan ja cuptoiminnan edistäminen ja kehittäminen on maastopyöräilyjaoston tehtävänä. Tavoitteena on maastopyöräilyyn soveltuvien ratojen rakentaminen ja lajitietämyksen lisääminen seuroissa. Odotuksena on nuorten määrän lisääntyminen pyöräilyseuroissa ja samalla pyöräilyn elinvoimaisuuden lisääntyminen on myös todennäköistä, koska maastopyöräilyn lajina uskotaan vauhdikkuutensa vuoksi kiinnostavan erityisesti nuoria.

BMX-pyöräily on motocrossiin verrattava laji, jossa moottoripyörien sijasta käytetään polkupyöriä. Rata on tehty tiiviille alueelle ja sisältää paljon hyppyreititä ja kallistettuja mutkia. Radalla kilpailee 4-8 pyöräilijää samanaikaisesti ja kilpailut ovat lyhytkestoisia ja todella nopeatempoisia. Startti tapahtuu lähtöporttien takaa ja maaliviivan ensimmäisenä ylittänyt on voittaja.

Lajin suorituspaikkojen ja lajin taitajien vähäisyys on esteenä Suomessa lajin kehitykselle. Ratahankkeiden käynnistyttyä radan rakentamiseen on laadittu erilliset ohjeet. Lajijaoston toimesta halukkaille annetaan ideoita sekä ohjeita toiminnan käynnistämiseen ja toteuttamiseen. Harrastajamäärien saamiseksi kasvuun uusien ratojen rakentaminen on tärkeää ja tätä kautta myös uuden pyöräilysukupolven kehittyminen on mahdollista.



VALIOKUNNAT JA JAOSTOT

TIEDOTUS JA JULKISUUS

Tiedostusvaliokunta vastaa unionin julkaisuista ja pyöräilyyn liittyvästä tiedottamisesta. Valiokunta koordinoi tiedottamista ja kehittää sitä sisäisesti ja ulkoisesti sekä laatii yhteisen tiedotusta koskevan suunnitelman ja talousarvion.

Tavoitteena on sisäisen tiedottamisen kehittäminen jäsenseuroja ja pyöräilijöitä palvelemaan suuntaan. Uskottava ja avoin tiedottaminen on omiaan lisäämään seurojen ja pyöräilijöiden uskoa ja luottamusta Suomen Pyöräilyunionin valitsemaa toimintalinjaa kohtaan. Eräänä tavoitteena on suurenyleisön pyöräilytietämyksen lisääminen hyödyntämällä ammattilaisten tuomaa lisäarvoa.

Tiedottamisesta ja julkaisuista vastaava tiedotusvaliokunta koostuu hallituksen valitsemasta puheenjohtajasta, jäsenistä ja jaostojen edustajista.

Kriisiviestintäohjeistoa hyödynnetään ja päivitetään tarvittaessa. Ohjeisto jaetaan luottamushenkilöille (hallitus, jaostojen ja valiokuntien puheenjohtajat) ja henkilökunnalle.

Seuratiedote on seurojen kirjeenvaihtajille ja unionin eri luottamusmiestehtävissä toimiville tarkoitettu julkaisu. Seuratiedote toimitetaan 4 - 6 kertaa vuodessa. Tiedotteet julkaistaan liiton internetsivuilla.



SUOMEN PYÖRÄILYUNIONI ry

Pyöräily Ë SPU tiedottaa jäsenlehti ilmestyy sähköisesti 4-6 kertaa vuodessa. Tiedote on tarkoitettu lisenssin lunastaneille, jäsenseuroille, luottamushenkilöille, sidosryhmille ja kaikille pyöräilyn harrastajille. Tiedotteessa informoidaan ajankohtaisista ja tärkeistä asioista. Resurssien salliessa julkaistaan myös jaostojen ja valiokuntien juttuja, kilpailutuloksia, sääntöasioita jne. Julkaisun toimittamisesta vastaa toimistosihteeri.

Kilpailukalenteri/ vuosikirja on pyöräilijöille ja seuroille suunnattu tietopaketti järjestettävistä kilpailuista, seurojen sekä eri toimielinten yhteistiedoista jne. Julkaisuun pyritään saamaan tietoa myös edelliskauden pistetilanteista, tuloksista jne. Painettu julkaisu jaetaan seuroille. Kilpailukalenteritiedot julkaistaan ja päivitetään SPU:n internetsivuilla. Julkaisun taitosta ja toimittamisesta vastaa toiminnanjohtaja.

Tapahtumakalenteri on suunnattu tyydyttämään kunto- ja harrastepyöräilijöiden tarpeita. Kalenteriin kerätään tiedot järjestettävistä kunto- ja retkipyöräilyistä ja erilaisista pyöräilytapahtumista. Kalenteri julkaistaan internetissä, Fillari-lehdessä ja mahdollisesti sisällytetään kilpailukalenteriin.

Internet-sivut on osa tämän päivän tiedottamista. Sivujen multimediaan ei erityisesti panosteta, vaan painopiste on niiden sisällössä. Tavoitteena on päivittää ns. ajankohtaiset sivut mahdollisimman nopeasti. Sivujen päivityksen ohessa pyritään kehittämään järjestelmää, jossa luottamushenkilöille ja mahdollisesti myös lisenssin omaaville voitaisiin sähköpostin kautta taata nopea viestitys muutoksista ja ajankohtaisista asioista. Myös erilaisien lomakkeet pyritään saamaan sähköiseen muotoon. Unionin omat sivut ovat osoitteessa www.pyoraily.fi. Sivujen päivityksestä vastaa toimistosihteeri.

Tiedostusvälineiden suuntaan yhteistyötä pyritään lisäämään, jotta pyöräilyn saataisiin laajasti ja monipuolisesti esille julkisuudessa. Yhteydet tiedostusvälineisiin on hoidettava niin, että lajin tapahtumista saadaan selostuksia ja tuloksia enemmän julkisuuteen. Kansainvälisen menestyksen ja erityisesti ammattimaisesti ajavien menestyksen julkisuuteen saamista on tehostettava. TV:n kanssa pyritään saamaan yhteistyösopimus, joka takaisi useamman otsikko-ohjelman vuodessa.

YleX yhteistyöllä pyritään lisäämään pyöräilyn julkisuutta. Sopimuksen tarkoituksena on vahvistaa YleX All Stars -yhteistyön avulla sovitusta asioista. YleX seuraa sopimuskauden aikana yhden pyöräilijän harjoittelua ja kilpailua. Urheilija kirjoittaa YLEX:n nettisivuille blogia, joka ilmestyy kerran kuukaudessa sekä mikroblogia, jota päivitetään vähintään 2 kertaa kuukaudessa. Lisäksi urheilija antaa YleX:lle haastatteluja sopimuskauden aikana.

Muut materiaalit: Jaostot ja niiden toimivalta, arvokilpailujoukkueen toimintaohjeet, toimintasäännöt ja koulutusaineistot. Pyöräilyvalmennuskirja toimii valmentaja- ja ohjaajakoulutuksen materiaalina. Kunto- ja harrastepyöräilystä pyritään julkaisemaan opas seurojen ja harrastajien käyttöön.

Tilaisuudet

Erilaisten messujen ja tapahtumien yhteydessä Pyöräilyunioni ja jäsenseurat esittelevät ja markkinoivat omaa toimintaansa ja tapahtumia.

SÄÄNTÖ- JA TUOMARITOIMINTA

Pyöräilyunionin toiminta perustuu lakiin ja hyväksytyihin toimintasääntöihin. Kilpailutoiminnassa noudatetaan UCI:n, SPU:n, ADT:n ja muita sääntöjä ja määräyksiä, joilla on vaikutusta toimintaan.

Sääntö- ja tuomarivaliokunta vastaa säännöistä ja tuomareiden toiminnasta. Tuomarikortiston ylläpito hoidetaan valiokunnan toimesta.

Sääntökansi on uudistettu painos julkaistiin A5 koossa olevassa kansiossa vuoden 2008 aikana. Säännöt julkaistaan päivitettyinä liiton internet-sivuilla. Sääntöjen päivitys on jatkuvasti käynnissä oleva prosessi. Uudistettuihin sääntöihin liittyvää koulutusta ja valistusta toteutetaan tarvittaessa. Valiokunta konsultoi toimintasääntöjen uudistamistyöryhmää tarvittaessa.

Tuomareiden tietämyksen lisääminen ja erityisesti ylituomareiden sekä tuomarineuvostojen työskentelyn jämäköittäminen on edelleen yksi tärkeimmistä tavoitteista. Tuomaritoimintaan liittyvät rangaistusten soveltamis- ja jääviysongelmat ovat edelleen ajankohtaisia tulevan kauden aikana. Nykyinen tuomareiden määrä pyritään säilyttämään alueellisella tuomarikoulutuksella.

Valiokunnan toimesta tuotettua tuomareiden käytännönopas käytetään tuomarikoulutuksen materiaalina.

Sääntö- ja tuomarivaliokunta tarkistaa ja vahvistaa eri lajien sekä eri lajimuotojen cup-säännöt.

Tuomarikoulutukseen liittyvien kysymyssarjojen kehittämistä ja uudistamista jatketaan.

Ylituomarin raportin kehittäminen pyritään saamaan päätökseen. Lomakkeet on toteutettu myös sähköisessä muodossa liiton internetsivuilla.

Tuomareiden koulutuspäivät järjestetään 06.-07.2.2010 Tampereella.

Tuomarijärjestelmä:

UCI, Kansainvälinen komissaari
SPU, Kansallinen komissaari
I-luokka
II-luokka

Kansallisissa luokissa on mahdollisuus suorittaa myös maastopyöräilyyn (MTB) painottuva tuomarikurssi- ja koe.

Tuomareiden vastuut ja valtuudet on määritelty lajin kilpailusääntöissä.

KOULUTUS

Koulutuksesta vastaava valiokunta/ työryhmä suunnittelee ja toteuttaa koulutusta yhteistyössä valiokuntien ja jaostojen kanssa. Valmentajakoulutuksen sopeuttamista uuteen viisi tasoiseen valmentajien koulutusjärjestelmään jatketaan. Unionin toimesta järjestetään lajiin liittyvää valmentaja-, ohjaaja, tuomari- ja järjestökoulutusta. SLU:n alueiden, Nuori Suomi ry:n, Suomen Triathlonliiton ja urheiluopistojen kanssa tehtävän yhteistyön myötä voidaan hyödyntää yleisestä valmentaja-, ohjaaja- ja järjestökoulutusta eri muodoissa. Unionin järjestämä koulutus pyritään toteuttamaan kustannusvastaavasti.

Koulutusmateriaalin uudistamista ja muokkaamista jatketaan edelleen. Pyöräilyn valmennuskirjaa käytetään koulutusmateriaalina.

Valmentajien, toimitsijoiden ja tuomareiden tietojen ja osaamisen ylläpito sekä kehittämien on avainasemassa. Jo toiminassa mukana olevien lisäksi, tulee uusille mukaan tulville tarjota opastusta ja mahdollisuus koulutukseen.

Liikuntakeskus Pajulahden ja Varalan Urheiluopiston kanssa yhteistyössä pyritään kehittämään valmentajaklinikka-järjestelmää ja nuorille suunnattua pyöräilykoulua.

Yhteistyön kehittäminen eri lajien ja lajiryhmien välillä on vireillä. Erityisesti sukulaislajien kanssa pyritään yhteistyön lisäämiseen.

Seura- ja aluetason koulutusta ja tukitoimia toteutetaan resurssien sallimissa puitteissa, yhteistyössä eri valiokuntien ja jaostojen kanssa. Seurat voivat tilata koulutusta, mikäli vastaavat kustannuksista.

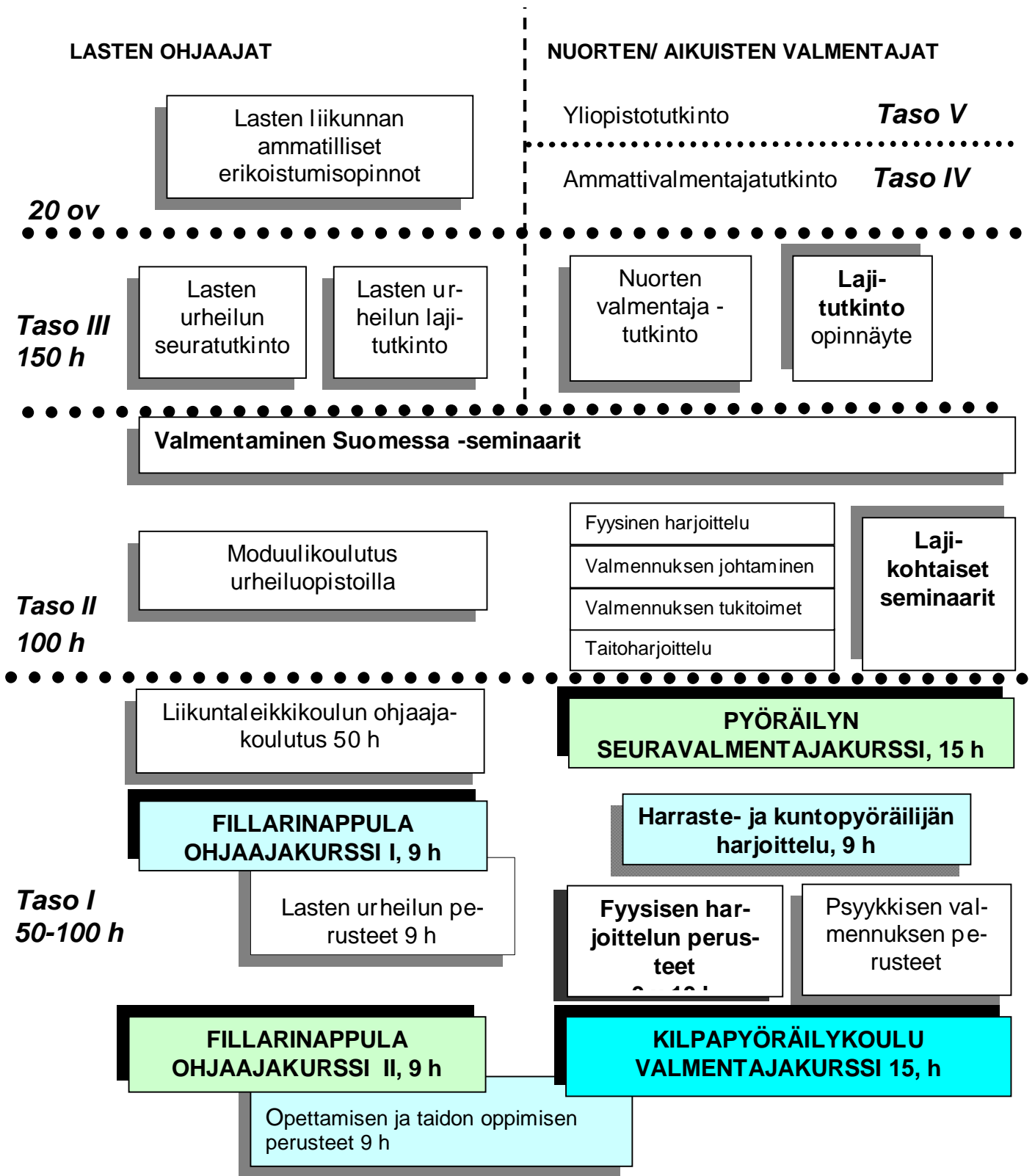
Kilpapyöräilykoulun ohjaaja- ja valmentajakoulutukseen painottuva Pyöräilyn Seuravalmentajakurssi pyritään järjestämään toimintavuoden aikana. Nuorisoprojektiin liittyvänä koulutuksena järjestetään tarpeen mukaan. Fillarinappulaohjaaja kurssi sekä ohjaajatapaaminen toteutetaan tarvittaessa.

Seurojen ja alueiden koulutusta tuetaan ja järjestetään kysynnän mukaan.

Koulutuksen osana pyritään totuttamaan valmennuksen ohjelmointi ja menetelmät koulutusta, jossa 6-10 tunnin jaksoissa annetaan valmentajille ja pyöräilijöille eri kausiin liittyvää ohjausta. Syksyyn sijoittuu peruskuntokauteen liittyvä koulutus keväälle ja kesään valmistavankauden ja kilpailukauden koulutus.



SPU:n OHJAAJA- JA VALMENTAJAKOULUTUKSEN TUKIJÄRJESTELMÄ



TEEMA/ TILAUSKURSSIT

- Starttikurssi
- Lasten perustaitojen kehittäminen
- Lapseni urheilee

TEEMA/ TILAUSKURSSIT

- Starttikurssi
- Nuorten urheilun perusteet
- Urheilijan ravinto ja lihashuolto
- Huoltajakurssit



HUIPPU-URHEILU

Tulevan kauden päätavoitteena ovat lajiryhmien maailmancup-, PM-, EM- ja MM-kilpailut. Huippu-urheilun toiminnan toteuttamisesta vastaavat maantie-, maasto-, rata-, master- ja vauhtilajien jaostot sekä parapyöräilyvaliokunta strategian ja resurssiensa mukaisesti.

Huippu-urheilun osalla merkittävää on suhteiden ylläpitäminen ja kehittäminen muiden maiden vastaaviin järjestöihin. Paralympiakomitean ja Olympiakomitean kanssa tehtävä yhteistyö ja sieltä saatu tuki ovat erittäin merkityksellistä huippupyöräilylle. Erityisryhmien harrastus- ja kilpailutoimintaa tukitoimia kehitetään tarpeen mukaisesti.

Leiritys- ja testaustointojen kehittämistä jatketaan yhteistyössä Pajulahden Liikuntakeskuksen, Varalan Urheiluopiston, Suomen Urheiluopiston ja Jyväskylän Yliopiston kanssa.

Strategiaan liittyen yhteistyötä kehitetään myös Puolustusvoimien Urheilukoulun, urheilulukioiden, urheiluun erikoistuneiden ammattioppilaitosten jne. kanssa.

LAJIIAOSTOT

Maantie-, maasto-, rata-, master-, ja vauhtilajien jaostot vastaavat lajiryhmien toiminnasta. Vammaispyöräilyyn liittyvistä asioista vastaa parapyöräilyvaliokunta. Jaostot ja valiokunnat esittävät valmennusryhmät, vastuuvallmentajat, edustusjoukkueet jne.

Kansainvälinen kilpailutoiminta

Jaostot valvovat, ohjaavat ja toteuttavat lajiryhmien alaisuuteen kuuluvaa kansainvälistä kilpailutoimintaa ja tekevät ehdotukset hallitukselle arvokilpailuihin osallistuvista. Hallitus hyväksyy arvokilpailuihin nimettävät joukkueet.

Kansallinen kilpailutoiminta

Jaostot valvovat ja ohjaavat kansallista kilpailutoimintaa. Kansallisen kilpailutoiminnan kehittäminen ja tukeminen on tärkein avainalue. Kansallisen kilpailujärjestelmän kehittämistä ja uudistamista jatketaan. Tavoitteena on kilpailujen laadullisen tason ja turvallisuuden kehittäminen vastaamaan seurojen, pyöräilijöiden, yleisön ja sidosryhmien odotuksia.

Kansallisia kilpailuja järjestetään noin satakunta. Kilpailuista noin 60 on maantiekilpailuja, noin 25 maastokilpailuja, radalla järjestetään kymmenkunta kansallista kilpailua. Maastopyöräilyssä uutena lajina on pitkiin matkoihin painottuvat maratonajot. Kansallisia ratakilpailuja on 6-10. Ratapyöräilyssä kehitysalueena on sisähalleissa järjestetyt kilpailut. Ratapyöräilyn osalta jatketaan lajimuodon kehitysohjelmaa.

SPU:n kalenteriin kerätään mukana myös alueelliset tapahtumat. Kansallinen kilpailukalenteri julkaistaan kokonaisuudessaan internet-sivuilla ja Pyöräily 2010 julkaisussa.

Lajijaostot toimivat tavoiteasettelun, toiminta- ja taloussuunnitelmien mukaisesti yhdessä nuorisajaoston sekä masterpyöräilyjaoston kanssa. Yhteistyössä kehitetään ja toteutetaan nuoris- ja aikuisliikunnan toimialaan liittyviä toimia.

Kilpailujen tulospalvelu toteutetaan internetsivujen kautta. Ajankohtainen tiedottaminen toteutetaan yhteistyössä Fillari-lehden kanssa ja tilasto ja tulosarkistot ovat SPU:n sivulla.

Nuorisajaoston visio

Jaoston kokoonpano

Nuorisajaostossa on mukana aktiivisia ihmisiä, jotka pyrkivät kukin omalla tahollaan kehittämään nuorisopyöräilyä maassamme. Jokaisella henkilöllä on omat vastuu-alueensa, joiden avulla saadaan jaoston toiminta mahdollisimman tehokkaaksi.

Harrastajamäärä

Suomessa pyöräily on junioreiden keskuudessa erittäin suosittu harrastusmuoto. Harrastajamäärät jatkavat tasaista kasvuaan jäsenseurojen tarjoaman monipuolisen pyöräilytoiminnan ansiosta. Lisääntyneiden harrastajamäärien ansiosta lajiliittomme on kyennyt palkkaamaan nuorisovastaavan huolehtimaan nuorisotoiminnan kehittämisestä. Näin myös yhteistyö Nuoren Suomen kanssa on parantunut.

Kansallinen kilpailutoiminta

Seurojen omien viikkokilpailujen jälkeen, junioreille seuraava askel tutustua kilpapyöräilyyn on aluekilpailujen kautta. Taas puolestaan tasokkaiden aluekilpailujen parhaimmisto kilvoittelee paremmuudestaan kansallisissa kilpailuissa (Kultainen kumpi cup). Järjestettävät kilpailut ovat jakautuneet tasaisesti ympäri maata. Järjestettävien kilpailujen taso on niin järjestelyiltään kuin tulostasoltaan korkea. Kultaisen Kammun osakilpailun voitto on korkean tulostason ansiosta erittäin arvostettu. Vuosittaiset ISM -kilpailut eri lajeissa ovat kauden kohokohtia, joihin kaikki lajia harrastavat nuoret haluavat ottaa osaa. Osallistujamäärät nuorten ISM -kilpailuissa ovat nousseet huomattavasti. Kilpailu-uudistus, jossa päätettiin pitää kaikkien junioriluokkien SM-kilpailut samanaikaisesti (N/M10 - 16) ja masterluokkien kilpailut erillisinä kilpailuina on osoittautunut toivoksi kokonaisuudeksi.

Kansainvälinen kilpailutoiminta

Ikäluokkansa parhaimmistolle on voitu tarjota kansainvälisiä kilpailukokemuksia. Lupavimmat ajajat ovat saaneet jo nuorena mahdollisuuden osallistua johonkin kansainväliseen kilpailuun (mm. U6 Cycle Tour Ruotsissa).

Leiritoiminta

Toimintakausittain järjestetään useita nuorisoleirejä, jotka ovat vuosittain kasvaneet osallistujamääriltään. Leirien vetäjinä toimii liikunnan ammattilaisia ja entisiä huippuajajia, jotka osaavat opastaa nuoria kaikissa pyöräilyyn liittyvissä asioissa. Leiritoiminta on kyetty yhdistämään kilpailutoimintaan ja osa leireistä on ns. kilpailuihin valmistavia leirejä.



LEIRITYSTOIMINTA JA VALMENNUKSEN TUKITOIMET

Seuraväeltä saadun evästyksen mukaan jaoston tehtävänä on erityisesti nuorten leiritys- ja kilpailutoiminnan kehittäminen, siten että toiminta olisi tuloksellisempaa kuin pelkästään kansainväliseen kilpailutoimintaan keski tynyt toiminta.

Kehittämisasiokunnan toimesta on käynnistetty alueellinen leiritystoiminta, jonka tuloksena toteutettiin viisi alueellista leiriä ja yksi valtakunnallinen leiri. Myös alueellisen kilpailutoiminnan kehittäminen ja tukeminen käynnistettiin 4 deys Kultainen Kampi kilpailuna. Leiritystoiminnan tukemista ja organisointia jatketaan saatujen kokemusten pohjalta myös kaudella 2009. Myös nuorten testausta sekä valmennuksen seuranta- ja tukitoimintaa kehitetään.

Tavoitteet;

- Miten saadaan nykyiset juniorit (8-14 vuotiaat) pysymään toiminnassa, jotta 16 ja 18 luokissa ei tapahtuisi #hävikkiä+
- Miten saadaan uusia nuoria mukaan seuratoimintaan.
- Aluevastaavien/ -valmentajien rekrytointi/ tukeminen
- Tasoryhmien luominen (maajoukkue-, haastajat)
- Leirien järjestäminen; tiedon ja #kipinän+jakaminen
- Alueleirit -> valtakunnalliset leirit
- Alue toiminnan taloudellinen ja #tiedollinen+tukeminen

Tilanteen arviointi ja toimenpide-ehdotukset;

- Leiritys (miten toteutetaan ja ketkä pääsevät mukaan)
- Kilpailutoiminta (kansallinen ja mahd. kv.)
- Alue toiminta
- Koulutus
- Rahoitus (jaosto, mahd. hankeavustus | isämäärärahana)

Toimet asioiden toteuttamiseksi

Suunnitellaan alueiden leiritys ja tuetaan leiritoimintaa taloudellisesti ja tietotaidollisesti.

KK Cup kilpailut, kilpailut Virossa, Ruotsissa ja lähialueella



JAOSTOT JA VALIOKUNNAT

Jaostot ja valiokunnat toteuttavat toimintaansa omien toimintasuunnitelmien ja talousarvioiden mukaisesti hallituksen ja henkilöstön tuella ja valvonnassa.



Harrasteliikunta

Harrasteryhmät toimivat nykyisin muutamilla paikkakunnilla. Ryhmien lisääntymisen esteenä on lähinnä aktiivisten vetäjien vähäisyys. Vetäjien rekrytointi on harrasteliikunnan osalta seurojen suuri haaste. Käytännöntoiminnan työvälineinä on keskinopeus ja perälautamallit. Tasoryhmien lisäksi pyritään tukemaan harrastepyöräilyä erityisjärjestelyin. Erityisjärjestelyistä yhtenä toimii ns. "perälautamalli", joka sopii pienemmille seuroille, tai vaikka perinteisiin kuntoajoihin. Muitakin malleja on kehitteillä. Tavoitteena on, että ohjatut keskinopeusryhmät ovat leviämässä kuntoajoihin. Mitä suurempia massoja saadaan seurojen ohjatun pyöräilytoiminnan piiriin, sitä helpompi on järjestää tasoryhmiä jne. Tähän - harrastajamäärien lisäämisen seuroissa pyritään ympäri Suomea.

Parapyöräily

Parapyöräilyn integraatio toteutettiin kauden 2009 alussa. Alkuvaiheessa pyritään varmistamaan nykyisten parapyöräilijöiden mahdollisuudet lajin harrastamiseen. Pekingin paralympiaisten Jarmo Ollankedon ja Marko Törmäsen tuoma hopeamitali pyritään hyödyntämään eri osa-alueilla. Antti Hagqvist vastaa huipputaso valmennuksesta ja koulutuksesta. Käytännön toimet kuten kilpailuihin ilmoittautumiset jne. hoidetaan SPU:n toimiston kautta. Urheilijoiden tukirahojen laskutus ja tilitys hoidetaan SPU:n toimesta.

Parapyöräilyn kehittämistyöryhmään on nimetty Kimmo Mustonen, Tuomas Törrönen, Osmo Kuutamo ja Antti Hagqvist. Valiokunta ja kehittämistyöryhmä tulevat toimimaan yhteistyössä vuoden 2010 alusta perustettavan VAU:n kanssa.

Valiokunta pyrkii kehittämään ja luomaan toimintamalleja seurataso parapyöräilytoiminnan käynnistämiseen ja kehittämiseen. Valiokunta tiedottaa parapyöräilyn integraatiosta ja kehityssuunnitelmista jäsenseuroja. Tuomareiden ja toimitsijoiden koulutuksessa pyritään huomioimaan myös parapyöräily. Esim. tandemparien osallistuminen kansallisiin kilpailuihin pyritään mahdollistamaan sääntöjen sallimissa puitteissa.

Erityisryhmien ja harrastepyöräilyn toimintojen kehittämisen kannalta olisi erityisen perusteltua saada asioiden organisointiin ja toteuttamiseen palkallinen henkilö. Henkilön palkkaus on riippuvainen liiton saamasta toimintamäärärahasta.



TALOUS JA TALOUSARVIO

Pyöräilyunionin talous muodostuu pääosin avustuksista ja toiminnan kautta tulevasta varainhankinnasta. Toiminta mukautetaan toteutuneisiin tuloihin sekä käytössä oleviin resursseihin. Tarkan taloudenhoidon ansiosta liiton omapääoma antaa mahdollisuuden toteuttaa rajallisia hankkeita ja toimia niin ettei perustoiminnoista tarvitse tinkiä.

Talouden asianmukainen hoito ja pysyminen hyväksytyin talousarvion puitteissa ovat liito- hallituksen, jaostojen ja valiokuntien vastuulla. Tarkka taloudenhoito ei kuitenkaan saa muodostua esteeksi kehitettäessä uusia toimintoja ja toteutettaessa strategian mukaisia toimia. Omarahoituksen ja markkinoinnin erityisosaaminen voidaan tarvittaessa hankkia ostopalveluna-

Mahdollisuuksia omarahoituksen lisäämiseen tulee löytää kehittämällä yhteistyötä ja sen eri muotoja nykyisten ja uusien yhteistyökumppaneiden kanssa. Erityisen tärkeää on kehittää uusia toimintamalleja, joiden pohjalta voitaisiin löytää uusia yhteistyötahoja.

Kustannuspai koittain laadittu talousarvio on erillisenä osuutena. Jaostojen ja valiokuntien määrärahat määräytyvät liiton talousarvion ja tehtyjen päätösten mukaisesti.



SUOMEN PYÖRÄILYUNIONI ry

TALOUSARVIOESITYS 2010 (vertailu TA 2009)

		TA 2009	TAE 2010
KOOSTE	1 000 Ö		
NUORISOLIIKUNTA			
Tuotot/varsinainen toiminta		23	25
Kulut/varsinainen toiminta		-65,5	-69
Nuorisoliikunta yhteensä		-42,5	-44
AIKUISTEN LIIKUNTA			
Tuotot/varsinainen toiminta		19,5	20
Kulut/varsinainen toiminta		-21	-38
Aikuisten liikunta yhteensä		-1,5	-18
HUIPPU-URHEILU			
Tuotot/varsinainen toiminta		33,5	46
Kulut/varsinainen toiminta		-96,5	-97
Saadut avustukset (valmentaja + urheilija avustukset)		27	32
Huippu-urheilu yhteensä		-36	-19
JÄRJESTÖTOIMINTA			
Tuotot/varsinainen toiminta		8,5	8,5
Kulut/varsinainen toiminta		-165,5	-221
Tuotot/varainhankinta		66	68
Saadut avustukset (OPM:n toimintamääräraha)		170	215
Järjestötoiminta yhteensä		79	70,5
KOKONAISTUOTOT		347,5	414,5
KOKONAISMENOT		-348,5	-425,0
ylijäämä/ alijäämä		-1	-10,5



NUORISOLIIKUNTA**TA 2009****TAE 2010****Tuotot**

Osanottom aksutuotot/ leirit ja kurssit	17	17
Muut tuotot	6	8
YHTEENSÄ TUOTOT	23	25

Kulut

Leirikulut (KK alueleirit)	26,5	28,5
Kotimaan kilpailukulut	7,5	7,5
Kv -kilpailukulut (alle 19 vuotiaiden)	10	10
Matka- ja majoituskulut/muut	3,6	4
Materiaalikulut	5,5	6
Aluetoiminta	5	5,5
Fillarinappula + KK koulu	2,5	2,5
Muut toimintakulut	4,9	5
YHTEENSÄ KULUT	-65,5	-69,0
NETTOTULOS / NUORISOLIIKUNTA	-42,5	-44,0

AIKUISTEN LIIKUNTA**Tuotot**

Valmentaja ja toimitsijakoulutuksen tuotot	1	1
Tuomarikoulutuksen tuotot (neuvottelupäivät)	1,5	2
Erityis- ja jatkokoulutus tuotot	3	3
Kilpailulupa- ja kirjaamismaksut (kansalliset)	9	9
Tuomarimaksut (kortit ja sääntökansio)	1	1
Muut tuotot (yhteistyösopimukset)	4	4
YHTEENSÄ TUOTOT	19,5	20

Kulut

Tuomareiden kulut (PM kilpailut)	1,5	1
Valmentaja ja toimitsijakoulutuksen kulut	1	1
Tuomarikoulutuksen kulut (neuvottelupäivät)	2	2
Erityis- ja jatkokoulutus kulut (tutkinto ja kom.)	3,5	4
Matka- ja majoituskulut/muut	3	9
Materiaalikulut	0,5	2
Harrasteliikunta	2	2
Aluetoiminta	1	1
Erityisprojektit ja tapahtumat	1	7
Näyttelyt ja messut	2	2
Muut toimintakulut	3,5	7
YHTEENSÄ KULUT	-21	-38
NETTOTULOS / AIKUISTEN LIIKUNTA	-1,5	-18,0

HUIPPU-URHEILU**Tuotot**

Leirien- ja kilpailujen omavastuut (osanottom aksut)	12	12
SM- ja CUP -kilpailujen maksut/ mitalit	7	7
Mainostuotot	0,5	14
Muut tuotot/ CUP palkinnot/ stipendit	14	46
YHTEENSÄ TUOTOT	33,5	46

	TA 2009	TAE 2010
Kulut (huippu-urheilu)		
Valmennuksen kulut	7	8
Kotimaisten ja cupkilpailujen kulut/ stipendit	13	13
PM-kilpailujen kulut	1	1
EM-kilpailujen kulut	10	17,5
MM-kilpailujen kulut	12,5	17,5
Maailancupin ja kv. kilpailujen kulut	16	24
Matka- ja majoituskulut/muut	11	10
Urheilija- ja tehostamistuet/ OK:n apurahat	20	
Dopingvalistus	1	1
Urheilijavakuutukset		
Varuste, mitali- ja palkintokulut (mitalit, asut)	5	5
YHTEENSÄ KULUT	-96,5	-97
Avustukset (Urheiluopistosäätiö, Olympiakomitea)	27	32
NETTOTULOS / HUIPPU-URHEILU	-36,0	-19,0

JÄRJESTÖTOIMINTA

Tuotot

Muut tuotot/ julkaisut (vuosikirja + lehti)	8	8
Muut tuotot/ sääntökansio	0,5	0,5
YHTEENSÄ TUOTOT	8,5	8,5

Kulut

Henkilöstökulut (palkat ja sos. kulut)	84	127
Toimistovuokrat + siivous + sähkö	10	13
Taloushallinto + tilintarkastus	12	12
Hallinnon ja liittokokouksen kokouskulut	7	7
Jaosto- ja valiokuntatoiminnan kulut	8	8
Matka- ja majoituskulut/muut	2	7
Materiaalikulut/ vuosikirja	4	2
Materiaalikulut/ kilpailusäännöt	0,5	1
Materiaalikulut/ Pyöräily lehti ja seuratiedote	1	1
Monistuskulut	3	3
Tietoliikennekulut (posti + tele + pankki)	8	6
Toimistotarvikkekulut, ATK laitteet ja ohj.	1	4
Kokoukset, neuvottelut ja edustus	2	4
Omaisuuksivakuutukset/ lisenssivakuutukset	18	18
Jäsenmaksukulut (UCI, NCF, NS, UEC, KL, EK)	3	3
Muut toimintakulut/	2	5
YHTEENSÄ KULUT	-165,5	-221

VARAINHANKINTA

Tuotot

Jäsenmaksutuotot	10	10
Yhteistyösopimus tuotot/ (lissenssivakuutus)	18	18
Lisenssituotot	38	40
YHTEENSÄ TUOTOT	66	68

YLEISAVUSTUKSET (anotut)

Toiminta-avustukset (OPM)	170	215
YHTEENSÄ AVUSTUKSET	170	215
NETTOTULOS / JÄRJESTÖTOIMINTA	79	70,5

SUOMEN PYÖRÄILYUNIONI ry

JÄSENSEURAT

ÄÄNIOIKEUTETTUIJEN JÄSENSEUROJEN TOIMINTAPISTEET JA ÄÄNIMÄÄRÄT

seura	jäsenet	ajajat	tuomarit	kilpailut	pisteet	äännet
65 Degrees Racing	20	20	0	0	40	1
Alatornion Ahjo	10	10	6	0	26	1
Alvajärven Ryhti	20	0	43	50	113	3
Asikkalan Raikas	10	5	0	0	15	1
Bikefly Team	40	35	24	0	99	2
Bikepoli	40	0	0	0	40	1
Borgå CK	20	10	0	0	30	1
CC Picaro	80	205	11	80	376	5
CC Tailwind	100	165	17	150	432	5
Cycle Club Helsinki	100	540	223	360	1223	6
Cyclos Kuusamo	80	185	24	160	449	5
Cykelklubben Trion rf	50	0	0	20	70	2
Cykelklubben Master	10	0	5	0	15	1
DH Tornarit	30	145	5	50	230	4
Gamlakarleby Idrottsförening	40	95	11	20	166	3
Habanero Hardcore Mountainbikers	40	20	0	50	110	3
Heinolan MTB-Club	40	10	0	0	50	2
Helsingin Polkupyöräilijät	100	0	0	20	120	3
Helsingin Työväen Luistelijat	30	20	34	0	84	2
Helsinki Triathlon	30	10	0	0	40	1
Hkin Ylio. Pyöräilyseura Prologi	60	10	0	20	90	2
Hyvinkään Pyöräilijät	100	355	6	170	631	6
Hämeenlinnan Tarmo	40	20	25	50	135	3
Idrottsklubben -32	100	150	185	50	485	5
IF Pedersöre Pojkarna	10	0	0	0	10	1
IF Sibbo Vargarna	100	90	63	100	353	5
IF Ålands	20	10	0	0	30	1
IK Myran	10	0	0	0	10	1
Ilmajoen Kisailijat	10	0	0	0	10	1
Isojoen Urheilijat	10	0	5	0	15	1
Joen Pyörä-80	10	0	0	0	10	1
Joensuun Pyöräilijät	50	30	5	0	85	2
Jurvan Urheilijat	40	45	38	0	123	3
Jurvan Voima	30	15	2	0	47	1
Jyväskylän Pyöräilyseura	80	70	5	50	205	4
Järvenpään Pyöräilijät	50	0	10	0	60	2
Kangasalan Kisa	100	100	78	130	408	5
Kauhajoen Karhu	100	315	36	100	551	6
Keskiö MTB	40	20	0	0	60	2

Kiimingin Riento	60	35	14	0	109	3
Killinkosken Myrsky	10	0	20	0	30	1
Koiviston Isku	100	90	118	150	458	5
KooVee	50	0	0	20	70	2
Korson Kaiku	100	140	51	130	421	5
Kouvolan Pyöräilijät	50	40	11	0	101	3
Kuopion Pyöräilyseura	40	40	46	0	126	3
Kuusankosken Urheiluseura	10	0	5	0	15	1
Kymi Anti-Flow	50	45	0	0	95	2
Kyröskosken Ponsi	10	0	0	0	10	1
Kälviän Tarmo	100	320	23	160	603	6
Lahden Kaleva	20	5	0	0	25	1
Lahden Pyöräilijät	10	0	2	0	12	1
Laihian Luja	70	20	18	50	158	3
Lappeenrannan Pyöräilijät	50	45	7	20	122	3
Länsi-Uudenmaan Pyöräilijät -82	80	80	33	50	243	4
Malmin Urheilijat	10	0	5	0	15	1
Mellunkylän Kontio	10	0	0	0	10	1
Mikkelin Pyöräilijät	10	0	5	0	15	1
Mountain Bike Club Finland	80	110	93	0	283	4
Mynämäen Toverit	60	35	41	50	186	3
Mäntsälän Urheilijat	50	25	0	20	95	2
Norvalla Sport	20	0	0	20	40	1
Nykarleby Cykelclub	40	60	0	20	120	3
Närpes Kraft Cykel	50	20	56	0	126	3
Orimattilan Toive	30	0	0	0	30	1
Oulu Triathlon Club	30	10	0	0	40	1
Oulun Tarmo	40	30	1	20	91	2
Ounaksen Pyörä-Pojat	100	345	28	100	573	6
Paksukumi Team	60	80	12	50	202	4
Pellon Ponsi	10	5	0	0	15	1
Pellossalon Nousu	30	30	0	20	80	2
Piikkiön Kehitys	40	15	6	0	61	2
Pirkanmaan Pyöräilijät	20	5	0	0	25	1
Porin Pyörä-Karhut	60	25	33	0	118	3
Porin Tarmo	70	85	38	20	213	4
Porvoon Akilles	100	270	79	150	599	6
Posion Visa	40	0	6	0	46	1
Pyörä-68 Turku	60	45	60	50	215	4
Pyöräilyseura Kaupin Kanuunat	50	40	0	20	110	3
Pyöräilyseura Lets`Go	10	5	0	0	15	1
Pyöräilyseura Zeus	80	130	3	20	233	4
PyöräRinki	40	75	28	100	243	4
Raahen Seudun Pyöräilijät	30	10	1	0	41	1
Rantapyörä	10	0	25	0	35	1
Rauman Seudun Pyöräilijät	30	25	0	0	55	2
Raution Kisailijat	20	0	0	0	20	1
Real Sport	20	0	0	0	20	1
Retkikunta Messilä Racing	40	50	5	50	145	3
RideFree	50	0	0	0	50	2

RidingJKL	50	10	0	50	110	3
Riihimäen Kiista-Veikot	30	15	8	50	103	3
Riihimäen Kontio	10	0	20	0	30	1
Riveside Cycling Club	30	20	0	80	130	3
Royal Biking Club	45	0	0	0	45	1
Sala-Gym Lehtikangas	20	10	0	0	30	1
Savo MTB	40	25	0	50	115	3
SC-Vuokatti	20	0	0	20	40	1
Seinäjoen Pyörä-Pojat -56	60	90	13	150	313	4
Sukevan Kisa	30	5	0	0	35	1
Säkylän Yritys	70	35	83	100	288	4
Tainionkosken Tähti	20	40	1	20	81	2
Tampereen Bike Club	30	25	0	0	55	2
Tampereen Polkupyöräilijät	40	0	0	0	40	1
Tampereen Pyörä-Pojat	100	390	60	0	550	6
Tampereen Pyörä-Union	60	75	54	100	289	4
Tampereen Sisu	50	0	11	0	61	2
Tampereen Velo 8	50	45	6	50	151	3
Tampereen Yritys	100	60	107	250	517	6
Tawast Cycling Club	60	100	1	0	161	3
Team Velo Cycling	90	205	58	150	503	6
Teuvan Rivakka	30	10	16	0	56	2
Turun Slalomseura	30	10	0	0	40	1
Turun Urheiluliitto	100	195	217	150	662	6
TWD-Länken	50	35	11	0	96	2
Tyhjä Joukko	80	0	0	0	80	2
Tähtisadeajot	10	0	0	20	30	1
Vaasa Velocity	20	25	0	0	45	1
Valkeakosken Ri nnelaskijat	30	0	0	0	30	1
Vantaan Pyör äilijät	80	60	57	50	247	4
Voikkaan Viesti	20	5	0	0	25	1

