

# Ohjeet Downhill-kilpailujen järjestämistä varten

- Tavoitteena hyvin läpiviety ja turvallinen kilpailu -

## 1 Yleistä

---

Tämän ohjeen tavoitteena on muistilistamaisesti auttaa alamäkikilpailujen järjestäjiä, jotta kilpailut sujuisivat kilpailijoiden ja yleisön näkökulmasta mahdollisimman hyvin ja turvallisesti.

Kilpailuissa noudatetaan SPU:n kilpailusääntöjä. Tärkeimmät sääntökohdat löytyvät seuraavista osoitteista:

- [Alamäkiajokilpailuja koskevat säännöt](#), kts. etenkin sivut 185-188 ja 198-200
- [Alamäkiajon SM-kilpailuja koskevat säännöt](#), kts. sivu 38
- [DH-cupia koskevat säännöt](#)

## 2 Kilparata

---

### 2.1 Suunnittelu

Rata pitää suunnitella hyvissä ajoin ennen kilpailua ja se on hyväksyttävä kilpailun ylituomarilla mieluiten viikkoa ennen sen julkistamista.

Rata on suunniteltava siten, että erityisen vaikeat ja vaaralliset paikat (esimerkiksi pahat kivikot, pudotukset ja isommat hyppyrit) voidaan kiertää. Kiertämisen on kuitenkin oltava hitaampaa, kuin varsinaista ajolinjaa pitkin ajaminen.

### 2.2 Luonnos radasta

Radasta tulee tehdä liitteen 1 kaltainen luonnos, jonka runko on myös syytä julkaista osana verkossa olevaa kilpailutiedotetta.

Luonnokseen merkitään ja nimetään merkittävimmät ratakohdat sekä ensiapupartioiden ja ratavahtien sijainnit.

Luonnoksen laatimista varten soveltuvia kartta- ja ilmakuvapohjia saa esimerkiksi osoitteesta [www.karttapaikka.fi](http://www.karttapaikka.fi).

### 2.3 Radan turvallisuus

Radalta ja sen välittömästä läheisyydestä on poistettava kaikki sellaiset poistettavissa olevat rataan kuulumattomat tekijät, jotka voivat vahingoittaa ajajaa hänen kaatuessaan tai ajaessaan ulos radalta. Tällaisia tekijöitä ovat muun muassa terävät kivet, kannot, oksat ja puut sekä muut esineet, jotka eivät jouta niihin törmättäessä. Ellei riskitekijöitä voida poistaa, on ne suojattava suojapatjoin tai heinäpaalien avulla. Suojat eivät saa vaikeuttaa radalla ajamista ja ne on kiinnitettävä tukevasti. Mahdollisiin rotkoihin suistuminen on estettävä suoja-aidoin. Reiällistä suojaverkkoa ei kuitenkaan saa käyttää radan välittömässä läheisyydessä.

Ajolinjalle harjoitusten aikana tulevat isot kivet poistettava ajajien turvallisuuden takaamiseksi. Käynnissä olevan kilpailulaskun aikana voidaan poistaa ainoastaan sellaisia ajolinjalle tulevia kiviä, jotka merkittävästi muuttavat rajan ajettavuutta ja vaarantavat ajajien turvallisuuden.

## 2.4 Radan merkitseminen

Radan pääpiirteiden tulee olla merkittynä viimeistään kaksi päivää ennen kilpailua. Varsinaisten ratamerkintöjen tulee olla viimeisteltyinä viimeistään kaksi tuntia ennen ensimmäisten harjoitusten alkamista.

Rata merkitään lähtökohtaisesti lippusiimalla. Tavoitteena on, että rata on koko matkalta nahoitettu molemmilta puolilta. Paikoissa, joihin voidaan olettaa, että kokoontuu paljon yleisöä, tai joissa ajajat voivat ajaa ulos radalta, kannattaa radan viereen nahoittaa erillinen n. 2 m leveä suoja-alue, joka on suljettu yleisöltä. Heinäpaaleja ei saa käyttää radan merkitsemiseen.

Ratakeppinä saa käyttää ainoastaan taipuisia sauvoja, kuten laskettelukeppejä. Kepit eivät saa sojottaa radalle, eivätkä ajosuuntaa vastaan. Keppiä on annettava periksi niihin törmätessä. Metallista tehtyjä keppiä käyttö on kiellettyä. Mikäli radan merkitsemisessä käytetään puukeppejä, on niiden oltava taipuisia, tai katkettava jos niitä päin ajaa tai kaatuu. Tiukkaan maahan paalutettuja keppejä ei saa käyttää.

Erityistä huomiota tulee kiinnittää sellaisiin kohtiin, joissa on risteävää liikennettä (esimerkiksi tieurat ja polut). Näissä kohdissa risteävä liikenne on pysäytettävä tai hidastettava. Lisäksi on tarvittaessa kyltein ilmoitettava risteävästä radasta.

Radan merkitsemismateriaalia voi tilata SPU:lta (Markku Nieminen, [markku.nieminen@pyoraily.fi](mailto:markku.nieminen@pyoraily.fi), 050 5960 975)

## 2.5 Lähtöpaikka

Lähtöä varten suositellaan rakennettavan tukeva teline, josta ajajat voivat ottaa tukea ennen lähtöä. Lähtöpaikan tulee olla katettu.

## 2.6 Ensiapu

Lähtökohtana on, että kilpailupaikalla on itse kilpailun ja virallisten harjoitusten aikana ambulanssi ja ensiapuryhmä. Ambulanssikriteeristä voidaan joustaa, mikäli ambulanssi saadaan hälytettyä siten, että se saapuu paikalle viidessä minuutissa. Tällöin paikalla on kuitenkin ehdottomasti oltava ensiapupartio.

Ensiapupartiot sijoitetaan kilpailun ylituomarin hyväksymän suunnitelman mukaisesti. Ambulanssin ja vähintään yhden ensiapuryhmän on suositeltavaa olla maalialueella.

## 2.7 Ratavahdit

Itse kilpailun ja virallisten harjoitusten aikana on radan varressa oltava pillein varustettuja ratavahteja, jotka ovat näköyhteydessä toisiinsa. Kilpailun aikana keskeisillä ratavahdeilla on oltava radiopuhelinyhteys, jotta he voivat ilmoittaa, jos rata ei ole ajokunnossa.

Ratavahdit vastaavat siitä, että rata on ajettavassa kunnossa, että rata on vapaa ja että ratamerkinnot ovat kunnossa.

Ratavahdeilla on oltava keltainen lippu, jota heiluttamalla he varoittavat saapuvia ajajia, jos joku on kaatunut radalle.

Ratavahdeilla tulee olla keltaiset suojaliivit tai muu yhtenäinen varustus, jotta he erottuvat yleisöstä.

Ratavahdit on ohjeistettava tehtäväänsä. Heidän kuuluu ainakin:

- 1) Varoittaa saapuvasta ajajasta puhaltamalla pilliin riittävän paljon (vauhdista riippuen n. 20-30 metriä ennen ratavahtia), ennen kuin ajaja tulee valvottavalle osuudelle,
- 2) Varoittaa tai pysäyttää tulevat ajajat, ellei rata ole vapaa,

- 3) Korjata mahdollisesti vaurioituneet ratamerkinnot,
- 4) Huolehtia siitä, ettei yleisöä tai ajajia ole pysähtyneenä radalla, ja
- 5) Ilmoittaa ylituomarille mahdollisista kilpailun aikana tapahtuneista oikaisuista.

Ohjeistuksen yhteydessä ratavalvojille on annettava malliesimerkit pilliin puhaltamisesta ja lipun heiluttamisesta.

Ratavahdit sijoitetaan kilpailun ylituomarin hyväksymän suunnitelman mukaisesti.

## **2.8 Pyörien kuljettaminen lähtöpaikalle**

On erittäin toivottavaa, että lähtöpaikalle järjestetään hissikuljetus.

## **3 Yleiset kilpailujärjestelyt**

---

### **3.1 Kilpailutoimisto**

Kilpailutoimiston on sijoitettava katetussa tilassa ja sen on oltava selkeästi merkitty. Kilpailutoimiston tulee aueta tuntia ennen harjoitusten alkamista.

Kilpailutoimiston välittömässä läheisyydessä tai muulla keskeisellä paikalla on oltava kilpailujen virallinen ilmoitustaulu, joka merkitään selvästi. Ilmoitustaulun kautta tiedotetaan kilpailujen aikataulusta, kuljettajakokouksesta, mahdollisista muutoksista sekä lähtölistoista ja tuloksista.

### **3.2 Puhelinnumerolista**

Ennen harjoitusten alkamista tulee tehdä lista, josta ilmenee kaikkien kisajärjestelyihin osallistuvien nimet, tehtävät, puhelinnumerot ja mahdolliset radiokutsut.

### **3.3 Kilpailunumeroiden jakaminen**

Kilpailunumeroiden jakaminen on aloitettava viimeistään tuntia ennen ensimmäisten virallisten harjoitusten alkamista. Virallisten harjoitusten aikana radalla saa ajaa ainoastaan kilpailunumero kiinnitettynä.

### **3.4 Suojusten käyttö**

Virallisissa harjoituksissa ja itse kilpailussa on käytettävä sääntömääräisiä suojuksia. Lähtökohtainen vastuu tämän noudattamisen valvomisesta on kilpailun järjestäjillä. Epäselvyyksien ilmetessä, päättää kilpailun ylituomari mitkä suojukset hyväksytään.

### **3.5 Pyörien pesu**

Maalialueen välittömässä läheisyydessä on harjoitusten ja kilpailujen ajan oltava paikka, jossa pyörät voi pestä. Pesu tapahtuu tavallisella letkulla, painepesureita ei saa käyttää.

## **4 Ajanotto ja yhteydenpito kilpailun aikana**

---

### **4.1 Ajanottolaitteet**

Alamäkikilpailuissa tulee pyrkiä siihen, että sekä lähdössä että maalissa on optiset kennot. Ajanottolaitteiden toimivuus on ehdottomasti testattava hyvissä ajoin kilpailua edeltävänä päivänä.

## 4.2 Radiopuhelimet

On suositeltavaa, että kilpailuorganisaation käytössä on virallisten harjoitusten ja kilpailujen aikana radiopuhelimet. Näillä tulee tavoittaa ainakin kilpailun johtaja, ylituomari, ensiapupartion vanhin, kriittiset ratavahdit sekä lähtötoimitsija ja maalitoimitsija.

## 5 Lähtölistat ja tulospalvelu

---

Ajajien oikeusturvan sekä yleisön kannalta on tärkeää tietää koska kenenkin lähtö on.

- Ennakoilmoittautumisiin perustuvan alustavan lähtölistan on oltava esillä numeroiden luovutusten alkaessa.
- Kisapäivän aamun mukaisen ilmoittautumistilanteen mukaisen alustavan lähtölistan on oltava esillä kisapäivän aamuna
- 1. kisalaskun lopullinen lähtölista on julkaistava 30 minuuttia jälki-ilmoittautumisajan umpeutumisen jälkeen, kuitenkin viimeistään 30 minuuttia ennen lähdön alkamista
- 2. kisalaskun lähtölista julkaistaan 1. laskun tulosten yhteydessä, mieluiten heti kyseisen luokan ajettua tultua maaliin.

Lähtölistat julkistetaan virallisella ilmoitustaululla. Mikäli lähtö tapahtuu siten, että seuraava ajaja lähtee edellisen saavuttua maaliin, ilmoitetaan arvio lähtöajasta.

1. kisalasku ajetaan cupin tilanteen mukaan käännettyssä järjestyksessä, eli cupin sarjaa johtava lähtee sarjansa viimeisenä. 2. kisalasku lasketaan 1. laskun tulosten mukaisesti käänteisessä järjestyksessä.

Lähtöväliksi suositellaan puolta minuuttia tai minuuttia.

Tulokset on pyrittävä saamaan tulostettua ja ripustettua viralliselle ilmoitustaululle välittömästi kyseisen sarjan viimeisen ajajan tultua maaliin. Lopullisista tuloksista on ilmentävä 1. ja 2. laskun ajat sekä erikseen parempi aika ja ero kärkeen.

Liitteessä 2 on esimerkki yhdistetystä lähtö- ja tuloslistasta.

## 6 Tiedottamisesta

---

### 6.1 Ennen kilpailua

Kilpailun perustiedot (liite 3) tulee ilmoittaa esimerkiksi järjestävän seuran www-sivuilla hyvissä ajoin, mieluiten vähintään kuukautta ennen kilpailua. Näiden sivujen linkki tulee toimittaa SPU:lle ([markku.nieminen@pyoraily.fi](mailto:markku.nieminen@pyoraily.fi)) linkitettäväksi SPU:n sivujen kilpailukalenteriin. Ellei järjestävällä seuralla ole omia www-sivuja, voidaan tiedot julkaista myös SPU:n sivuilla.

Kilpailusta tulee tiedottaa vähintään paikalliselle lehdistölle viimeistään kilpailua edeltävänä keskiviikkona. On myös toivottavaa, että kilpailupaikan lähistölle ripustetaan kilpailusta kertovia monisteita.

### 6.2 Kilpailun aikana

Ennen harjoitusten alkamista on keskeiseltä paikalta määritettävä virallinen ilmoitustaulu. Tämä tulee merkitä selvästi. Viralliselle ilmoitustaululle kiinnitetään kaikki kilpailua koskevat viralliset tiedotteet ja dokumentit, kuten lähtölistat ja tulokset.

Kisapaikalla on oltava mahdollisimman laajalti toimiva kuulutusjärjestelmä. Pääosa tiedottamisesta hoidetaan kuuluttamalla. On toivottavaa, että kilpailun aikainen kuulutus

käsittäisi myös radalla olevista ajajista ja ajoista tiedottamisen. Kuuluttamisen osalta on kuitenkin syytä muistaa, etteivät ajajat yleensä kuule kuulutuksia.

Ennen kilpailun alkamista tulee järjestää ajajien kokous. Suosituksena on, että tämä pidetään kilpailua edeltävänä päivänä esimerkiksi tuntia ennen kuin viralliset harjoitukset päättyvät. Esimerkki ajajien kokouksessa läpikäytävistä asioista on liitteenä 4. Ajajien kokouksen ajankohdasta ja paikasta tulee kertoa virallisella ilmoitustaululla jo ennen harjoitusten alkamista

### 6.3 Kilpailujen jälkeen

Kilpailun tulokset toimitetaan välittömästi SPU:lle osoitteeseen [markku.nieminen@pyoraily.fi](mailto:markku.nieminen@pyoraily.fi). Lisäksi tulokset toimitetaan Fillarilehdelle ([toimitus@fillari-lehti.fi](mailto:toimitus@fillari-lehti.fi)), paikallisille lehdille ja muille tiedotusvälineille. [Lisätietoja tulosten toimittamisesta](#)  
Kilpailuraportti laaditaan SPU:n lomakkeelle.

## 7 Kilpailujen aikataulu

---

Kilpailujen aikataulun on oltava saatavilla verkossa hyvissä ajoin ennen kilpailupäivää. Aikataulusta on ilmentävä ainakin seuraavat asiat:

- Koska rata on merkittynä
- Koska harjoitukset alkavat ja päättyvät
- Koska viralliset harjoitukset alkavat ja päättyvät
- Koska ilmoittautuminen alkaa ja päättyy
- Koska ajajien kokous järjestetään
- Koska ja missä palkintojen jako tapahtuu

Lisäksi aikataulun yhteydessä kannattaa mainita missä kilpailukanslia sijaitsee, pakolliset suojukset ja se, että kilpailunumeron on oltava kiinnitettynä virallisten harjoitusten aikana.

Taulukko 1. Esimerkki kilpailuviikonlopun aikataulusta, kun kilpailut käydään sunnuntaina

#### Perjantai

Perjantai-ilta            Ratalinja merkitty

#### Lauantai

10.00            Rata lopullisesti merkitty  
12.00            Epäviralliset harjoitukset alkavat  
                    Kanslia auki  
15.00            Viralliset harjoitukset alkavat\*  
18.00            Viralliset harjoitukset päättyvät

#### Sunnuntai

09.00            Kanslia auki  
10.00            Viralliset harjoitukset alkavat\*  
11.00            Jälki-ilmoittautuminen päättyy  
11.45            Viralliset harjoitukset päättyvät  
12.00            1. kilpalasku alkaa  
14.00            2. kilpalasku alkaa  
16.00 (alustava) Palkintojenjako

\*) Virallisten harjoitusten kriteerit = suojukset, ratavahdit + EA, numero kiinni

## 8 Kilpailun toimitsijat

---

### 8.1 Kilpailun johtaja

Kilpailun johtaja vastaa kilpailujen suunnittelusta ja operatiivisesta läpiviennistä. Hän ohjeistaa järjestelyorganisaatiota ja vastaa siitä, että ajajien toteutettavissa olevat toiveet ja ylituomarin antamat määräykset toteutetaan.

On suositeltavaa, että kilpailun johtaja pysyy harjoitusten ja kilpailun aikana maalialueen välittömässä läheisyydessä, jolloin hänet tavoittaa helposti. Hänellä on oltava riittävästi apulaisia, jotta hän voi panostaa kokonaisuuden johtamiseen. Kilpailun johtajan tehtävänä ei esimerkiksi ole radan korjaaminen.

HUOM! Kilpailun johtaja ei saa itse osallistua kilpailuun!

### 8.2 Kanslia

Kansliahenkilökunta vastaa ilmoittautumisten vastaanotosta, numeroiden jakamisesta, lähtölistojen tekemisestä sekä yleensä myös tietotekniikasta (tietokoneet, tulostimet...).

### 8.3 Ratavastaava

Kansliahenkilökunnan ohella kilpailun johtajan tärkein apuri on ratavastaava, joka yleensä myös on toiminut ratamestarina. Ratavastaava vastaa radan merkitsemisestä, merkintöjen korjaamisesta, radan mahdollisista korjaustoimenpiteistä sekä tarvittavien suojusten asentamisesta.

### 8.4 Ajanottaja

Ajanottajan on tunnettava ajanottolaitteisto läpikotaisin ja ymmärrettävä sen toiminta niin, että hän pystyy tarvittaessa korjaamaan sen. Ajanottajan on oltava paikalla kilpailua edeltävänä päivänä ja testattava ajanottojärjestelmän toimivuus. Ajanottajaa varten on varattava katettu sisätila maalin välittömästä läheisyydestä. On suositeltavaa, että ajanottaja voi siirtää tulokset suoraan tietokoneelle ja että tulokset voidaan tulostaa samassa paikassa.

Ajanottajalla on maalijärjestelyistä riippuen oltava yksi tai kaksi apulaista.

### 8.5 Tuomarit

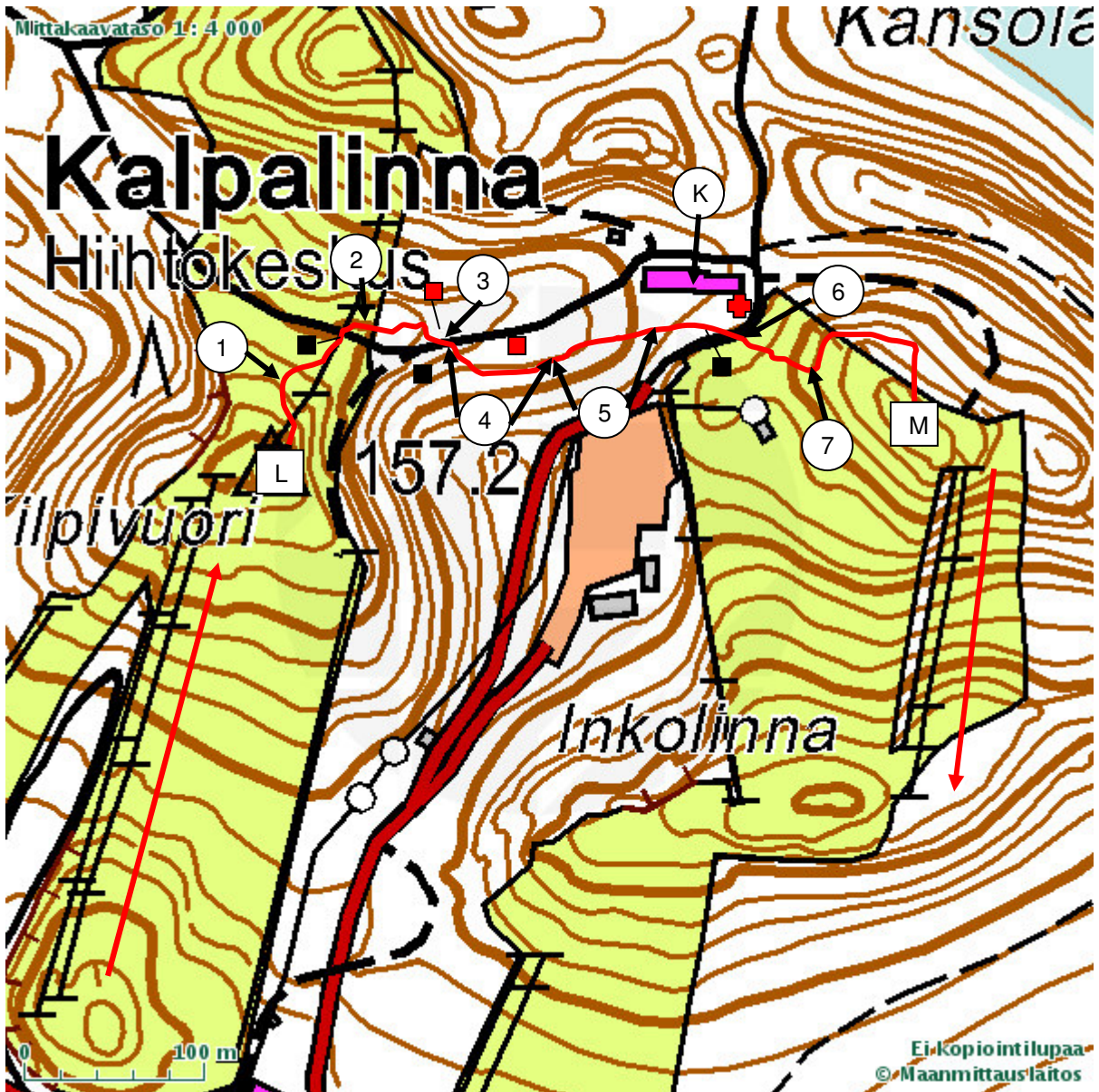
SPU nimeää kansallisten cup-kilpailujen ylituomarin sekä tuomarineuvoston jäsenet.

Ylituomari johtaa tuomarineuvostoa ja päättää viime kädessä asioista, jotka liittyvät kilpailun turvalliseen läpiviemiseen.

On suositeltavaa, että alamäkikilpailuissa on vähintään kolme tuomaria. Yksi lähdössä, yksi maalissa ja yksi radan varrella. Käytännössä on helpointa, että ylituomari toimii maalityuomarina, jolloin hän voi tarkastaa tulokset heti niiden valmistuttua.

Liitteet 4 kpl:

- Liite 1 Esimerkki rataluonnoksesta
- Liite 2 Esimerkki yhdistetystä lähtö- ja tuloluettelosta
- Liite 3 Esimerkki kilpailun tiedoista
- Liite 4 Ajajien kokouksen runko



1. Mutka ylärinteessä
2. Kivikko
3. Hyppy 1
4. Ylämetsä
5. Alametsä
6. Hyppy 2
7. Mutka alarinteessä
- L Lähtö
- M Maali
- K Kanslia
- Ratavahti
- Ensiapupartio
- ✚ Ambulanssi

## Esimerkki 2 rataluonnoksesta, ilmakuva



1. Mutka ylärinteessä
2. Kivikko
3. Hyppy 1
4. Ylämetsä
5. Alametsä
6. Hyppy 2
7. Mutka alarinteessä
- L Lähtö
- M Maali
- K Kanslia
- Ratavahti
- Ensiapupartio
- ⊕ Ambulanssi

Esimerkki yhdistetystä lähtö- ja tuloluettelosta

Liite 2

<b>MIEHET</b>									
LÄHTÖ/ SIJA	Nro.	NIMI	Seura / Team	Lähtöaika		1. Lasku	2. Lasku	TULOS	Ero
1	97			14	18:00	00:49,99	00:49,94	<b>00:49,94</b>	00:00,0
2	86			14	17:30	00:51,66	00:53,04	<b>00:51,66</b>	00:01,7
3	90			14	14:30	00:53,76	00:52,10	<b>00:52,10</b>	00:02,2
4	99			14	17:00	00:52,22	00:52,98	<b>00:52,22</b>	00:02,3
5	69			14	15:30	00:52,86	00:52,48	<b>00:52,48</b>	00:02,5
6	100			14	16:30	00:52,49	Ei maaliin	<b>00:52,49</b>	00:02,6
7	73			14	16:00	00:52,76	00:53,21	<b>00:52,76</b>	00:02,8
8	77			14	15:00	00:53,23	01:04,73	<b>00:53,23</b>	00:03,3
9	75			14	14:00	00:54,40	00:55,02	<b>00:54,40</b>	00:04,5
10	95			14	13:30	00:54,44	00:56,64	<b>00:54,44</b>	00:04,5
11	66			14	12:00	00:55,52	00:54,61	<b>00:54,61</b>	00:04,7
12	88			14	12:30	00:55,35	00:54,84	<b>00:54,84</b>	00:04,9
13	84			14	13:00	00:55,02	Ei maaliin	<b>00:55,02</b>	00:05,1
14	93			14	11:00	00:56,25	00:55,05	<b>00:55,05</b>	00:05,1
15	68			14	06:00	01:08,34	00:55,15	<b>00:55,15</b>	00:05,2
16	81			14	09:00	00:57,05	00:55,87	<b>00:55,87</b>	00:05,9
17	65			14	11:30	00:56,25	01:03,41	<b>00:56,25</b>	00:06,3
18	83			14	10:30	00:56,46	Ei maaliin	<b>00:56,46</b>	00:06,5
19	80			14	10:00	00:56,67	00:56,83	<b>00:56,67</b>	00:06,7
20	71			14	09:30	00:56,92	01:03,16	<b>00:56,92</b>	00:07,0
21	72			14	08:30	00:57,10	00:57,12	<b>00:57,10</b>	00:07,2
22	91			14	08:00	00:58,23	01:09,29	<b>00:58,23</b>	00:08,3
23	74			14	07:00	01:00,90	00:58,81	<b>00:58,81</b>	00:08,9
24	79			14	07:30	00:58,90	01:05,17	<b>00:58,90</b>	00:09,0
25	76			14	06:30	01:01,67	01:40,89	<b>01:01,67</b>	00:11,7
26	89			13	04:30	Ei maaliin	01:04,22	<b>01:04,22</b>	00:14,3
27	96			14	05:30	01:09,36	01:07,96	<b>01:07,96</b>	00:18,0
28	70			13	05:00	01:19,81	01:17,64	<b>01:17,64</b>	00:27,7

- Kilpailun nimi ja järjestäjä
- Kilpailupäivä
- Koska harjoitukset alkavat
- Koska viralliset harjoitukset alkavat
- Koska itse kilpailu alkaa
  
- Kisapaikka (nimi)
- Rataluonnos, josta ilmenee myös kanslian sijainti, pysäköintialueet ja huoltofasilitteetit)
- Ajo-ohje
  
- Ajettavat luokat
  
- Kilpailun johtaja (nimi, puhelin, sähköposti)
- Kilpailun ylituomari (nimi)
- Kuka antaa lisätietoja (nimi, puhelin, sähköposti)
- Virallisen ilmoitustaulun sijainti
  
- Miten kilpailuun ilmoitaudutaan (DL, ilmoittautumismaksu, jälki-ilmoittautumismaksu, millä tavalla ilmoitaudutaan)
- Hissipolitiikka (kuuluuko hissi kisamaksuun, mistä hissilippuja saa)
- Koska ja missä numerot jaetaan (kisakanslian sijainti ja aukioloaika)
  
- Huollon taso (esim. pyörien pesu)
- Majoittumismahdollisuudet
  
- Muut oleelliset tiedot

1. Kilpailun johtajan terveiset

- Tervetuloa
- Henkilökunnan esittely
- Radan pääpiirteittäinen esittely
- Yleistä järjestelyistä
- Aikataulun läpikäyminen
- Palkintojenjakojärjestelyt
- Katsaus vallitsevaan ja tulevaan säähän sekä tämän vaikutukset kilpailun läpivientiin

2. Ylituomarin sanat

- Yleishuomiot kilpailujen läpiviennistä
- Mahdolliset sääntöihin sekä kilpailun turvalliseen läpiviemiseen liittyvät havainnot
- Raportti mahdollisista loukkaantuneista sekä näiden tilasta

3. Mahdolliset muut tiedotukset

4. Ajajien kysymykset, toiveet ja kommentit

Ajajien kokous suositellaan pidettävän kilpailua edeltävänä päivänä esimerkiksi tuntia ennen kuin viralliset harjoitukset päättyvät. Tämä mahdollistaa ajajien mahdollisten toiveiden toteuttamisen ennen kilpailua. Nämä koskevat tyypillisesti turvallisuutta ja ratamerkintöjä. Juuri ennen kilpailua pidettävän ajajakokouksen tuoma lisäarvo on näennäinen.